



# คู่มือการใช้งานระบบ DLT-TMS สำหรับเจ้าหน้าที่

โครงการพัฒนาระบบเทคโนโลยีสารสนเทศ  
บริหารจัดการขนส่งสินค้าทางถนน  
เพื่อช่วยสนับสนุนและยกระดับมาตรฐาน  
ผู้ประกอบการขนส่งสินค้าทางถนนของประเทศไทย  
(DLT-TMS)



## สารบัญ

<b>1. ภาพรวมของระบบ DLT-TMS.....</b>	<b>1-1</b>
1.1 โครงสร้างของระบบ DLT-TMS.....	1-1
1.2 กลุ่มผู้ใช้งาน .....	1-4
<b>2. การเข้าสู่ระบบ DLT-TMS ผู้ดูแลระบบของกรมการขนส่งทางบก.....</b>	<b>2-1</b>
2.1 ขั้นตอนการเข้าสู่ระบบ DLT-TMS สำหรับผู้ดูแลระบบของกรมการขนส่ง ทางบก.....	2-1
2.2 ขั้นตอนการออกจากระบบ DLT-TMS สำหรับผู้ดูแลระบบของกรมการขนส่งทางบก.....	2-3
<b>3. การตรวจสอบข้อมูลของผู้ประกอบการและการอนุมัติการลงทะเบียน.....</b>	<b>3-4</b>
3.1 ขั้นตอนการตรวจสอบข้อมูลของผู้ประกอบการ.....	3-4
3.2 ขั้นตอนการอนุมัติการลงทะเบียนของผู้ประกอบการ.....	3-10
<b>4. ข้อมูลสถิติสำหรับผู้ดูแลระบบของกรมการขนส่งทางบก .....</b>	<b>4-14</b>
4.1 สถิติการขนส่งสินค้า.....	4-15
4.1.1 แดชบอร์ดสรุปภาพรวมของทุกสถานประกอบการ .....	4-15
4.2 สถิติการใช้พลังงาน .....	4-21
4.2.1 แดชบอร์ดสรุปภาพรวมของทุกสถานประกอบการ .....	4-21
4.3 สถิติการจัดการเหตุฉุกเฉิน.....	4-24
4.3.1 แดชบอร์ดสรุปภาพรวมของทุกสถานประกอบการ .....	4-24
4.4 สถิติการซ่อมบำรุงรักษา.....	4-25
4.4.1 แดชบอร์ดสรุปภาพรวมของทุกสถานประกอบการ .....	4-26
4.5 สถิติการกระทำผิด.....	4-27
4.5.1 แดชบอร์ดสรุปภาพรวมของทุกสถานประกอบการ .....	4-27

## สารบัญรูป

รูปที่ 2-1 หน้าเว็บไซต์ <a href="https://tms.dlt.go.th/login_manage">https://tms.dlt.go.th/login_manage</a> .....	2-1
รูปที่ 2-2 การเข้าสู่ระบบ.....	2-2
รูปที่ 2-3 การเข้าสู่ระบบ กรณีกรอกข้อมูลไม่ครบถ้วน .....	2-3
รูปที่ 2-4 การออกจากระบบ .....	2-4
รูปที่ 3-1 เมนูจัดการผู้ประกอบการ .....	3-5
รูปที่ 3-2 ตารางรายการผู้ประกอบการ.....	3-6
รูปที่ 3-3 ข้อมูลรายละเอียดของสถานประกอบการ.....	3-8
รูปที่ 3-4 การค้นหาชื่อผู้ประกอบการ.....	3-9
รูปที่ 3-5 การกรองข้อมูลสถานะของผู้ประกอบการ.....	3-10
รูปที่ 3-6 เมนูจัดการผู้ประกอบการ .....	3-11
รูปที่ 3-7 การอนุมัติการลงทะเบียน.....	3-12
รูปที่ 3-8 การกรอกเหตุการณ์ไม่อนุมัติการลงทะเบียน.....	3-13
รูปที่ 3-9 การแสดงเหตุผลที่ไม่อนุมัติการลงทะเบียน .....	3-13
รูปที่ 4-1 การเข้าเมนูแดชบอร์ด .....	4-14
รูปที่ 4-2 แดชบอร์ดภาพรวมสถิติการขนส่ง.....	4-15
รูปที่ 4-3 แดชบอร์ดจำนวนเที่ยวการขนส่ง จำแนกตามจังหวัด .....	4-16
รูปที่ 4-4 แดชบอร์ดจำนวนงานขนส่ง จำแนกตามจังหวัด .....	4-17
รูปที่ 4-5 แดชบอร์ดสรุปปริมาณขนส่งสินค้า: สินค้าทั่วไปและสินค้าอันตราย.....	4-18
รูปที่ 4-6 แดชบอร์ดเส้นทางการขนส่งสินค้า: จุดต้นทาง-ปลายทาง.....	4-19
รูปที่ 4-7 แดชบอร์ดผลรวมน้ำหนักและมูลค่าการขนส่งสินค้า.....	4-20
รูปที่ 4-8 แดชบอร์ดรายงานสรุปรายได้ ต้นทุน และกำไรขั้นต้น .....	4-21
รูปที่ 4-9 แดชบอร์ดภาพรวมสถิติการใช้พลังงาน.....	4-21
รูปที่ 4-10 แดชบอร์ดภาพรวมปริมาณการใช้เชื้อเพลิง .....	4-22
รูปที่ 4-11 แดชบอร์ดภาพรวมการใช้พลังงาน.....	4-23
รูปที่ 4-12 แดชบอร์ดภาพรวมปริมาณการปล่อยก๊าซเรือนกระจก.....	4-23
รูปที่ 4-13 แดชบอร์ดภาพรวมการจัดการเหตุฉุกเฉิน .....	4-24
รูปที่ 4-14 แดชบอร์ดภาพรวมการเกิดอุบัติเหตุ.....	4-24
รูปที่ 4-15 แดชบอร์ดความถี่ในการเกิดอุบัติเหตุในแต่ละจังหวัด.....	4-25
รูปที่ 4-16 แดชบอร์ดภาพรวมการซ่อมบำรุงรักษา .....	4-26
รูปที่ 4-17 แดชบอร์ดค่าใช้จ่ายในการซ่อมบำรุง.....	4-26
รูปที่ 4-18 แดชบอร์ดสถิติแจกแจงความถี่การซ่อม ตาม Log Book.....	4-27
รูปที่ 4-19 แดชบอร์ดภาพรวมการกระทำผิด .....	4-27
รูปที่ 4-20 แดชบอร์ดสถิติการกระทำผิด ตามประเภทยานพาหนะ.....	4-28

## สารบัญตาราง

ตารางที่ 1-1 ตารางแสดงรายละเอียดการใช้งานพีเจอาร์ของกลุ่มผู้ใช้งานหลัก.....	1-4
---	-----

# 1. ภาพรวมของระบบ DLT-TMS

## 1.1 โครงสร้างของระบบ DLT-TMS

ที่ปรึกษาได้ดำเนินการพัฒนาระบบ DLT-TMS ในรูปแบบ Web Application เพื่อช่วยสนับสนุนและยกระดับมาตรฐานผู้ประกอบการขนส่งสินค้าทางถนนของประเทศไทยซึ่งมีระบบย่อย 3 ระบบ ดังต่อไปนี้

- 1) ระบบการวางแผนการขนส่งสินค้าทางถนน (Road Freight Transport Operation Planning) เป็นระบบที่ถูกออกแบบมาเพื่อช่วยในการวางแผนและจัดการกระบวนการขนส่งสินค้าให้มีประสิทธิภาพ ซึ่งประกอบไปด้วย 17 ฟังก์ชัน โดยแบ่งเป็นฟังก์ชันหลัก 13 ฟังก์ชัน และฟังก์ชันสนับสนุน 4 ฟังก์ชัน ดังนี้
  1. การกำหนดจุด POI (Point of interest)
  2. การลงทะเบียนเพื่อติดตามยานพาหนะ
  3. การติดตามสถานะการขนส่งสินค้า
  4. การบันทึกข้อมูลลูกค้า
  5. การบริหารจัดการคำสั่งซื้อและการออกใบเสนอราคา
  6. การวางแผนงานขนส่งและสร้างงานขนส่งสินค้า
  7. การจัดทำใบงานการขนส่งสินค้า
  8. การบันทึกการเติมเชื้อเพลิง
  9. การคำนวณต้นทุนการขนส่งสินค้า
  10. การลงทะเบียนยานพาหนะ
  11. การบันทึกผลซ่อมแซมและบำรุงรักษายานพาหนะ
  12. การเชื่อมข้อมูลชำระภาษีรถขนส่งประจำปี
  13. การรายงานและบันทึกผลการจัดการเหตุฉุกเฉิน
  14. การลงทะเบียนผู้ประกอบการขนส่ง (ฟังก์ชันสนับสนุน)
  15. การใช้งานระบบจัดการขนส่ง (ฟังก์ชันสนับสนุน)
  16. การลงทะเบียนพนักงานขับรถ (ฟังก์ชันสนับสนุน)
  17. การลงทะเบียนผู้ช่วยดูแลงานขนส่ง (ฟังก์ชันสนับสนุน)
- 2) ระบบบริการข้อมูลผู้ประกอบการขนส่งสินค้าทางถนน (Road Freight Transport Operator Portal) เป็นระบบที่ออกแบบมาเพื่อให้ผู้ประกอบการขนส่งสามารถเข้าถึงและจัดการข้อมูลที่เกี่ยวข้องกับการดำเนินงานขนส่งสินค้าได้อย่างสะดวกและ

มีประสิทธิภาพ โดยระบบนี้จะช่วยให้ผู้ประกอบการสามารถดำเนินการต่าง ๆ ได้รวดเร็ว และลดขั้นตอนที่ซับซ้อนในการจัดการข้อมูล โดยระบบจะประกอบไปด้วย 7 ส่วนหลัก ดังนี้

1. การดูข้อมูลการจดทะเบียนของผู้ประกอบการและการแจ้งเตือนการสิ้นอายุของการประกอบการ

ระบบเชื่อมโยงข้อมูลจากฐานข้อมูลกลางของกรมการขนส่งทางบก (MDM) เพื่อให้ผู้ประกอบการตรวจสอบข้อมูลการจดทะเบียนและสถานะใบอนุญาต พร้อมทั้งมีการแจ้งเตือนล่วงหน้า 60 วัน ก่อนถึงกำหนดสิ้นอายุ เพื่อให้สามารถเตรียมการต่ออายุได้อย่างถูกต้องและทันเวลา

2. การดูข้อมูลรถที่ใช้ในการประกอบการขนส่ง

ระบบสามารถเข้าถึงและแสดงข้อมูลยานพาหนะจากฐานข้อมูลกลาง เช่น ข้อมูลทะเบียนรถ การชำระภาษี และข้อมูลด้านเทคนิค พร้อมทั้งมีการแจ้งเตือนล่วงหน้า 60 วัน ก่อนครบกำหนดชำระภาษี เพื่อสนับสนุนการจัดการยานพาหนะให้ถูกต้องตามกฎหมาย

3. การดูสถานการณ์ดำเนินงานของสถานประกอบการตนเองภายใต้มาตรฐาน Q Mark และ Q Cold Chain

ระบบเชื่อมโยงกับฐานข้อมูลมาตรฐานคุณภาพบริการขนส่งด้วยรถบรรทุก (Q Mark และ Q Cold Chain) เพื่อให้ผู้ประกอบการตรวจสอบผลการประเมิน พร้อมทั้งมีการแจ้งเตือนล่วงหน้า 90 วัน ก่อนถึงกำหนดการต่ออายุหรือการประเมินซ้ำของมาตรฐาน Q Mark และ Q Cold Chain เพื่อสนับสนุนให้ผู้ประกอบการสามารถดำเนินงานได้อย่างต่อเนื่องและเป็นไปตามมาตรฐาน

4. การดูข้อมูลพนักงานขับรถ

ระบบรองรับการแสดงผลข้อมูลพนักงานขับรถ เช่น ใบอนุญาตขับรถ ประเภทใบอนุญาต วันหมดอายุ และประวัติการอบรม โดยเชื่อมโยงกับฐานข้อมูลกลางของกรมการขนส่งทางบก (MDM) เพื่อยืนยันความถูกต้อง พร้อมทั้งมีการแจ้งเตือนล่วงหน้า 60 วัน ก่อนวันหมดอายุใบอนุญาตขับรถ เพื่อให้ผู้ประกอบการมั่นใจว่าพนักงานขับรถมีคุณสมบัติถูกต้องตามกฎหมายและมาตรฐานที่กำหนด

5. การบันทึกหนังสือรับรองผ่านการอบรมการขนส่งสินค้าของพนักงานขับรถ

ระบบรองรับการจัดเก็บเอกสารรับรองการผ่านการอบรม  
ของพนักงานขับรถ เพื่อใช้ในการยืนยันความถูกต้องและเป็นไปตามข้อกำหนด  
ของกรมการขนส่งทางบก

6. การบริการข้อมูลการกระทำผิดของพนักงานขับรถและผู้ประกอบการขนส่ง  
สินค้า

ระบบออกแบบให้รองรับการเชื่อมโยงและรวบรวมข้อมูลการกระทำผิด  
ที่เกี่ยวข้องกับการดำเนินงานขนส่งจากหลายแหล่งข้อมูล เช่น ฐานข้อมูล  
กองตรวจการขนส่งทางบก ฐานข้อมูลกรมทางหลวง และข้อมูลจากศูนย์  
GPS โดยมีวัตถุประสงค์เพื่อให้ผู้ประกอบการและเจ้าหน้าที่ที่เกี่ยวข้องสามารถ  
ตรวจสอบและติดตามพฤติกรรมกรรมการขับขี่และการดำเนินงานได้อย่างเป็นระบบ

7. การบริการข้อมูลผู้จัดการด้านความปลอดภัยในการขนส่ง (TSM)

ระบบเชื่อมโยงข้อมูลจากฐานข้อมูลผู้จัดการด้านความปลอดภัย  
ในการขนส่ง (TSM) เพื่อให้ผู้ประกอบการเข้าถึงข้อมูลบุคลากรที่รับผิดชอบ  
ด้านความปลอดภัยในการขนส่ง (TSM) พร้อมทั้งมี การแจ้งเตือนรอบ  
ระยะเวลา 3 เดือน สำหรับการรายงานผลการดำเนินงานด้านความปลอดภัย  
เพื่อสนับสนุนการติดตามและกำกับดูแลอย่างมีประสิทธิภาพ รวมทั้งจะ  
สนับสนุนรายงานการดำเนินงานด้านความปลอดภัยของระบบ DLT-TMS  
กลับไปยังระบบ TSM ด้วย

3) ระบบการบริการข้อมูลสถิติการขนส่งสินค้าทางถนน (Road Freight Transport  
Statistic Portal) เป็นระบบที่ออกแบบมาเพื่อให้หน่วยงานที่เกี่ยวข้อง  
และผู้ประกอบการขนส่งสามารถเข้าถึงข้อมูลสถิติที่เกี่ยวข้องกับการขนส่งสินค้าทาง  
ถนนได้อย่างสะดวกและมีประสิทธิภาพ ระบบนี้จะช่วยให้การจัดเก็บและวิเคราะห์  
ข้อมูลสถิติสามารถทำได้อย่างครบถ้วน ชัดเจน และสามารถนำไปใช้ในการวางแผนและ  
ตัดสินใจที่มีประสิทธิภาพได้ โดยระบบจะประกอบไปด้วย 5 ส่วนหลักดังนี้

1. การแสดงสถิติการใช้พลังงานในภาคการขนส่งสินค้าทางถนน
2. การแสดงสถิติการซ่อมบำรุงรักษายานพาหนะ
3. การแสดงสถิติการขนส่งสินค้า
4. การแสดงสถิติการจัดการเหตุฉุกเฉิน
5. การแสดงสถิติการกระทำผิดของผู้ประกอบการขนส่ง

## 1.2 กลุ่มผู้ใช้งาน

ที่ปรึกษาได้ออกแบบโครงสร้างกลุ่มผู้ใช้งาน เพื่อให้การพัฒนาระบบเทคโนโลยีสารสนเทศบริหารจัดการขนส่งสินค้าทางถนน (DLT-TMS) สามารถตอบสนองความต้องการและแก้ไขปัญหาของผู้มีส่วนได้ส่วนเสียในภาคการขนส่งสินค้าทางถนนได้อย่างมีประสิทธิภาพที่ปรึกษาจึงได้กำหนดกลุ่มผู้ใช้งานระบบโดยพิจารณาจากบทบาทหน้าที่ ความรับผิดชอบ และความเกี่ยวข้องกับระบบย่อยข้างต้นทั้ง 3 ระบบ ดังนี้

- 1) ผู้ประกอบการขนส่ง ประกอบด้วย
  - ผู้ดูแลระบบของสถานประกอบการ (Administrator)
- 2) กรมการขนส่งทางบก (DLT)
  - ผู้ดูแลระบบของกรมการขนส่งทางบก (DLT Administrator)

โดยผู้ใช้งานหลักในแต่ละพีเจอรสามารถแสดงได้ดังตารางที่ 1-1

**ตารางที่ 1-1 ตารางแสดงรายละเอียดการใช้งานพีเจอรของกลุ่มผู้ใช้งานหลัก**

ระบบหลัก	พีเจอร	กลุ่มผู้ใช้งาน	ผู้ใช้งานหลัก
ระบบการวางแผนการขนส่งสินค้าทางถนน	การกำหนดจุด POI (Point of interest)	ผู้ประกอบการขนส่ง	ผู้ดูแลระบบของสถานประกอบการ
	การลงทะเบียนเพื่อติดตามยานพาหนะ	ผู้ประกอบการขนส่ง	ผู้ดูแลระบบของสถานประกอบการ
	การติดตามสถานะการขนส่งสินค้า	ผู้ประกอบการขนส่ง	ผู้ดูแลระบบของสถานประกอบการ
	การบันทึกข้อมูลลูกค้า	ผู้ประกอบการขนส่ง	ผู้ดูแลระบบของสถานประกอบการ
	การบริหารจัดการคำสั่งซื้อและการออกใบเสนอราคา	ผู้ประกอบการขนส่ง	ผู้ดูแลระบบของสถานประกอบการ
	การวางแผนงานขนส่งและสร้างงานขนส่งสินค้า	ผู้ประกอบการขนส่ง	ผู้ดูแลระบบของสถานประกอบการ
	การจัดทำใบงานการขนส่งสินค้า	ผู้ประกอบการขนส่ง	ผู้ดูแลระบบของสถานประกอบการ
	การบันทึกการเติมเชื้อเพลิง	ผู้ประกอบการขนส่ง	ผู้ดูแลระบบของสถานประกอบการ

ระบบหลัก	ฟีเจอร์	กลุ่มผู้ใช้งาน	ผู้ใช้งานหลัก	
	การคำนวณต้นทุน การขนส่งสินค้า	ผู้ประกอบการขนส่ง	ผู้ดูแลระบบของสถาน ประกอบการ	
	การลงทะเบียน ยานพาหนะ	ผู้ประกอบการขนส่ง	ผู้ดูแลระบบของสถาน ประกอบการ	
	การบันทึกผล ซ่อมแซมและ บำรุงรักษา ยานพาหนะ	ผู้ประกอบการขนส่ง	ผู้ดูแลระบบของสถาน ประกอบการ	
	การเชื่อมข้อมูลชำระ ภาษีรถขนส่งประจำปี	ผู้ประกอบการขนส่ง	ผู้ดูแลระบบของสถาน ประกอบการ	
	การรายงานและบันทึก ผลการจัดการเหตุ ฉุกเฉิน	ผู้ประกอบการขนส่ง	ผู้ดูแลระบบของสถาน ประกอบการ	
	การลงทะเบียน ผู้ประกอบการขนส่ง		ผู้ประกอบการขนส่ง	ผู้ดูแลระบบของสถาน ประกอบการ
		กรมการขนส่ง ทางบก		ผู้ดูแลระบบของ กรมการขนส่งทางบก
	การเข้าใช้งานระบบ จัดการขนส่ง	ผู้ประกอบการขนส่ง	ผู้ดูแลระบบของสถาน ประกอบการ	
	การลงทะเบียน พนักงานขับรถ	ผู้ประกอบการขนส่ง	ผู้ดูแลระบบของสถาน ประกอบการ	
การลงทะเบียนผู้ช่วย ดูแลงานขนส่ง	ผู้ประกอบการขนส่ง	ผู้ดูแลระบบของสถาน ประกอบการ		
ระบบบริการข้อมูล ผู้ประกอบการขนส่ง สินค้าทางถนน	การดูข้อมูลการจด ทะเบียนของ ผู้ประกอบการ และ การแจ้งเตือนการ สิ้นอายุ ของการประกอบการ	ผู้ประกอบการขนส่ง	ผู้ดูแลระบบของสถาน ประกอบการ	
	การดูข้อมูลรถที่ใช้ใน การประกอบการ ขนส่ง	ผู้ประกอบการขนส่ง	ผู้ดูแลระบบของสถาน ประกอบการ	
	การดูสถานะการ ดำเนินงานของสถาน	ผู้ประกอบการขนส่ง	ผู้ดูแลระบบของสถาน ประกอบการ	

ระบบหลัก	ฟีเจอร์	กลุ่มผู้ใช้งาน	ผู้ใช้งานหลัก
	ประกอบการตนเอง ภายใต้มาตรฐาน Q Mark และ Q Cold Chain		
	การดูข้อมูล พนักงานขับรถ	ผู้ประกอบการขนส่ง	ผู้ดูแลระบบของสถาน ประกอบการ
	การบันทึกหนังสือ รับรองผ่านการอบรม การขนส่งสินค้าของ พนักงานขับรถ	ผู้ประกอบการขนส่ง	ผู้ดูแลระบบของสถาน ประกอบการ
	การบริการข้อมูล การกระทำผิดของ พนักงานขับรถและ ผู้ประกอบการขนส่ง สินค้า	ผู้ประกอบการขนส่ง	ผู้ดูแลระบบของสถาน ประกอบการ
	การบริการข้อมูล บุคลากรจัดการด้าน ความปลอดภัยใน การขนส่ง (TSM)	ผู้ประกอบการขนส่ง	ผู้ดูแลระบบของสถาน ประกอบการ
ระบบการบริการ ข้อมูลสถิติการขนส่ง สินค้าทางถนน	การแสดงสถิติการใช้ พลังงานในภาค	ผู้ประกอบการขนส่ง	ผู้ดูแลระบบของสถาน ประกอบการ
	การขนส่งสินค้าทาง ถนน	กรมการขนส่ง ทางบก	ผู้ดูแลระบบของ กรมการขนส่งทางบก
	การแสดงสถิติ การซ่อมบำรุงรักษา ยานพาหนะ	ผู้ประกอบการขนส่ง	ผู้ดูแลระบบของสถาน ประกอบการ
		กรมการขนส่ง ทางบก	ผู้ดูแลระบบของ กรมการขนส่งทางบก
	การแสดงสถิติ การขนส่งสินค้า	ผู้ประกอบการขนส่ง	ผู้ดูแลระบบของสถาน ประกอบการ
		กรมการขนส่ง ทางบก	ผู้ดูแลระบบของ กรมการขนส่งทางบก
การแสดงสถิติ การจัดการเหตุฉุกเฉิน	ผู้ประกอบการขนส่ง	ผู้ดูแลระบบของสถาน ประกอบการ	

ระบบหลัก	ฟีเจอร์	กลุ่มผู้ใช้งาน	ผู้ใช้งานหลัก
		กรมการขนส่ง ทางบก	ผู้ดูแลระบบของ กรมการขนส่งทางบก
	การแสดงสถิติ การกระทำความผิด ของผู้ประกอบการ ขนส่ง	ผู้ประกอบการขนส่ง	ผู้ดูแลระบบของสถาน ประกอบการ
		กรมการขนส่ง ทางบก	ผู้ดูแลระบบของ กรมการขนส่งทางบก

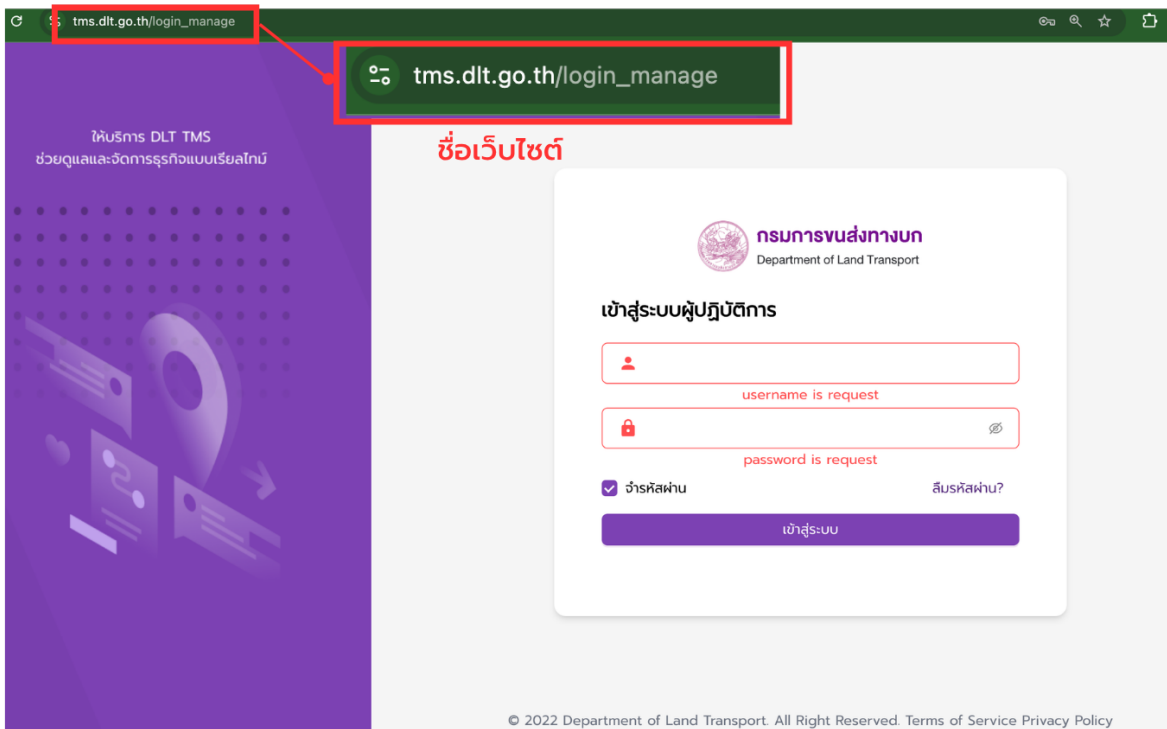
ทั้งนี้ ในเอกสารคู่มือฉบับนี้จะมุ่งเน้นเฉพาะการแสดงผลละเอียดวิธีการใช้งานระบบ  
ในฟีเจอร์ที่เกี่ยวข้องกับกลุ่มผู้ใช้งานที่เป็นกรมการขนส่งทางบก ซึ่งมีผู้ใช้งานหลักคือ ผู้ดูแล  
ระบบของกรมการขนส่งทางบก

## 2. การเข้าสู่ระบบ DLT-TMS ผู้ดูแลระบบของกรมการขนส่งทางบก

พีเจอาร์การเข้าสู่ระบบบริหารจัดการขนส่งสินค้าทางถนนได้รับการพัฒนาขึ้นเพื่อรองรับการยืนยันตัวตนและกำหนดสิทธิ์การใช้งานของผู้ใช้งานแต่ละประเภทอย่างเป็นระบบและปลอดภัย ก่อนเข้าถึงข้อมูลและฟังก์ชันการทำงานภายในระบบ

### 2.1 ขั้นตอนการเข้าสู่ระบบ DLT-TMS สำหรับผู้ดูแลระบบของกรมการขนส่งทางบก

1. เข้าสู่หน้าเว็บไซต์ [https://tms.dlt.go.th/login\\_manage](https://tms.dlt.go.th/login_manage) ซึ่งเป็นเว็บไซต์เพื่อใช้จัดการข้อมูลของผู้ประกอบการขนส่งทั้งหมด โดยสามารถใช้งานได้เฉพาะผู้ดูแลระบบของกรมการขนส่งทางบก



รูปที่ 2-1 หน้าเว็บไซต์ [https://tms.dlt.go.th/login\\_manage](https://tms.dlt.go.th/login_manage)

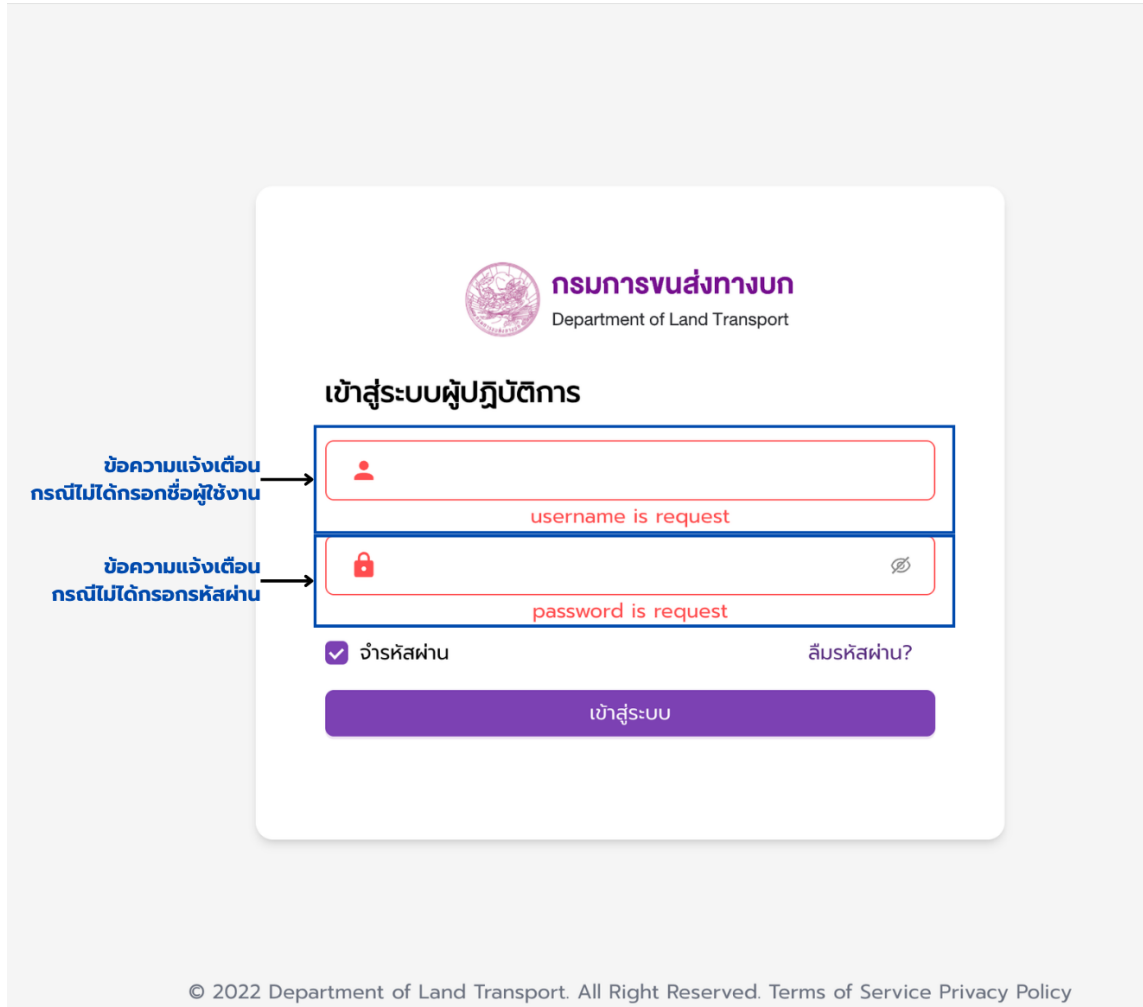
2. เข้าสู่ระบบด้วยชื่อผู้ใช้งาน (Username) และรหัสผ่าน (Password) ที่เมนู เข้าสู่ระบบผู้ปฏิบัติการ ผู้ใช้งานสามารถกดปุ่ม จำรหัสผ่าน เพื่อให้ระบบจดจำรหัสผ่านสำหรับ

การเข้าสู่ระบบในครั้งถัดไป เมื่อกรอกชื่อผู้ใช้งาน (Username) และ รหัสผ่าน (Password) เสร็จสิ้นแล้วให้ กดปุ่ม "เข้าสู่ระบบ" เพื่อเข้าสู่ระบบและไปยังหน้าถัดไป

หากผู้ใช้งาน ไม่ได้กรอกข้อมูลชื่อผู้ใช้งาน (Username) จะมีข้อความแจ้งเตือน "username is request" และหากไม่ได้กรอกข้อมูลรหัสผ่าน (Password) จะมีข้อความแจ้งเตือน "password is request"

หากผู้ใช้งานกรอกชื่อผู้ใช้งาน (Username) หรือรหัสผ่าน (Password) ไม่ถูกต้อง จะมีข้อความแจ้งเตือนว่า "Invalid username or password" ให้ผู้ใช้งานตรวจสอบความถูกต้องของชื่อผู้ใช้งาน (Username) หรือ รหัสผ่าน (Password) และโปรดกรอกข้อมูลที่ถูกต้องใหม่อีกครั้ง

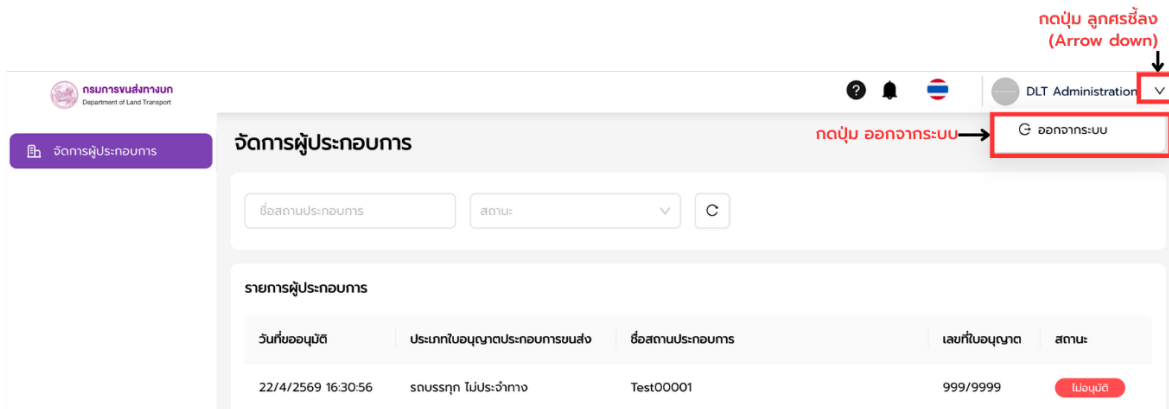
รูปที่ 2-2 การเข้าสู่ระบบ



รูปที่ 2-3 การเข้าสู่ระบบ กรณีกรอกข้อมูลไม่ครบถ้วน

## 2.2 ขั้นตอนการออกจากระบบ DLT-TMS สำหรับผู้ดูแลระบบของกรมการขนส่งทางบก

1. หลังจากเข้าสู่ระบบแล้ว บริเวณมุมบนด้านขวาสุดของเว็บไซต์ จะปรากฏชื่อผู้ใช้งาน และด้านขวาของชื่อผู้ใช้งานจะปรากฏปุ่ม ลูกศรชี้ลง (Arrow down) ให้ผู้ใช้งานกดปุ่ม ลูกศรชี้ลง (Arrow down)
2. หลังจากกดปุ่ม ลูกศรชี้ลง (Arrow down)แล้ว จะปรากฏปุ่ม ออกจากระบบ ให้ผู้ใช้งาน กดปุ่มออกจากระบบ จากนั้นระบบจะนำทางไปยังหน้าเข้าสู่ระบบถือเป็นการเสร็จสิ้น การออกจากระบบ



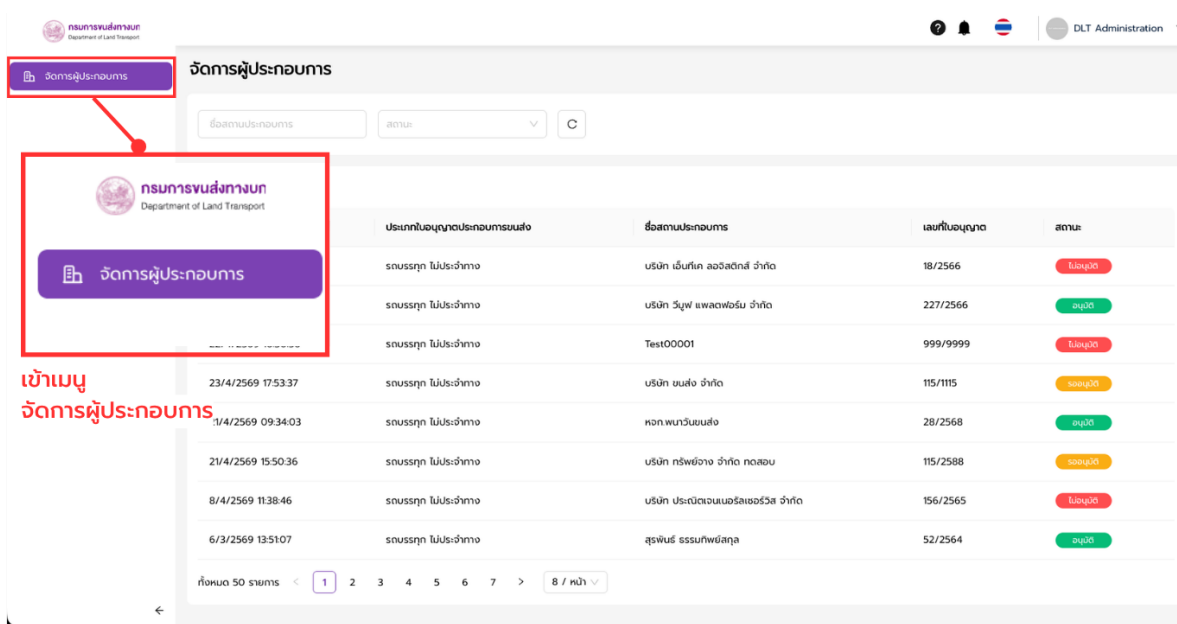
รูปที่ 2-4 การออกจากระบบ

### 3. การตรวจสอบข้อมูลของผู้ประกอบการและการอนุมัติการลงทะเบียน

พีเจอาร์อนุมัติการลงทะเบียนของผู้ประกอบการ ได้รับการพัฒนาขึ้นเพื่อเป็นส่วนหนึ่งของการลงทะเบียนสร้างบัญชีผู้ใช้งานของผู้ประกอบการขนส่ง เพื่อรองรับการลงทะเบียนสร้างบัญชีผู้ใช้งาน และการจัดตั้งข้อมูลสถานประกอบการขนส่งได้ โดยข้อมูลของสถานประกอบการได้รับการตรวจสอบความถูกต้อง ครบถ้วนและได้รับการยืนยันตัวตนอย่างเป็นระบบและปลอดภัย

#### 3.1 ขั้นตอนการตรวจสอบข้อมูลของผู้ประกอบการ

1. เข้าสู่เมนู "จัดการผู้ประกอบการ"



รูปที่ 3-1 เมนูจัดการผู้ประกอบการ

2. ผู้ใช้งานจะพบตาราง รายการผู้ประกอบการ ซึ่งเป็นตารางแสดงรายการผู้ประกอบการทั้งหมด โดยในตารางรายการผู้ประกอบการจะแสดง คอลัมน์ข้อมูลดังนี้
- วันที่ขออนุมัติ คือ ข้อมูล วันที่/เดือน/ปี และเวลา ที่ผู้ประกอบการส่งขออนุมัติการลงทะเบียนเข้าใช้งานระบบเข้ามา
  - ประเภทใบอนุญาตประกอบการขนส่ง คือ ข้อมูลประเภทใบอนุญาตประกอบการขนส่งของผู้ประกอบการขนส่ง
  - ชื่อสถานประกอบการ คือ ชื่อของสถานประกอบการขนส่ง
  - เลขที่ใบอนุญาต คือ เลขที่ใบอนุญาตประกอบการขนส่งของสถานประกอบการขนส่ง
  - สถานะ คือ สถานะการอนุมัติการลงทะเบียนของสถานประกอบการขนส่งโดยประกอบด้วยสถานะรออนุมัติ, อนุมัติ และ ไม่อนุมัติ

**จัดการผู้ประกอบการ**

ชื่อสถานประกอบการ:  สถานะ:

**รายการผู้ประกอบการ**

วันที่ขออนุมัติ	ประเภทใบอนุญาตประกอบการขนส่ง	ชื่อสถานประกอบการ	เลขที่ใบอนุญาต	สถานะ
22/4/2569 16:47:08	รถบรรทุก ไม่ประจำทาง	บริษัทXXXXXXXXXXXX จำกัด	18/2566	ไม่อนุมัติ
27/4/2569 10:24:37	รถบรรทุก ไม่ประจำทาง	บริษัทXXXXXXXXXXXX จำกัด	227/2566	อนุมัติ
22/4/2569 16:30:56	รถบรรทุก ไม่ประจำทาง	Test00001	999/9999	ไม่อนุมัติ
23/4/2569 17:53:37	รถบรรทุก ไม่ประจำทาง	บริษัทขนส่ง จำกัด	115/1115	รอดำเนินการ
21/4/2569 09:34:03	รถบรรทุก ไม่ประจำทาง	หจกXXXXXXXXXXXX	28/2568	อนุมัติ
21/4/2569 15:50:36	รถบรรทุก ไม่ประจำทาง	บริษัทXXXXXXXXXXXX กอ.สอบ	115/2588	รอดำเนินการ
8/4/2569 11:38:46	รถบรรทุก ไม่ประจำทาง	บริษัทXXXXXXXXXXXX จำกัด	156/2565	ไม่อนุมัติ
6/3/2569 13:51:07	รถบรรทุก ไม่ประจำทาง	บมจ. กอ.สอบขนส่งไทย	52/2564	อนุมัติ

ทั้งหมด 50 รายการ < 1 2 3 4 5 6 7 > 8 / หน้า

**รูปที่ 3-2 ตารางรายการผู้ประกอบการ**

3. การดูข้อมูลของผู้ประกอบการโดยละเอียด ให้ผู้ใช้งานกดคลิกภายในแถวข้อมูลของผู้ประกอบการที่ต้องการดูข้อมูล จากนั้นจะมี เมมูรายละเอียด ของผู้ประกอบการรายนั้นแสดงขึ้นมา โดยจะมีข้อมูลแสดงดังนี้

- ข้อมูลผู้ประกอบการ คือ ข้อมูลของสถานประกอบการ
  - สถานะ คือ สถานะการอนุมัติการลงทะเบียนของสถานประกอบการขนส่ง โดยประกอบด้วยสถานะรอดำเนินการ, อนุมัติ และ ไม่อนุมัติ
  - ประเภทใบอนุญาตประกอบการขนส่ง คือ ข้อมูลประเภทใบอนุญาตประกอบการขนส่งของผู้ประกอบการขนส่ง
  - สำนักงานขนส่งที่จัดประกอบการ คือ ข้อมูลสำนักงานขนส่งที่จัดประกอบการของผู้ประกอบการขนส่ง
  - เลขที่ใบอนุญาต คือ เลขที่ใบอนุญาตประกอบการขนส่งของสถานประกอบการขนส่ง
  - ชื่อสถานประกอบการ คือ ชื่อของสถานประกอบการขนส่ง
  - วันหมดอายุ คือ วันเดือนปี ที่ใบอนุญาตประกอบการขนส่งสิ้นอายุ
  - วันที่อนุมัติ คือ วันเดือนปี ที่ใบอนุญาตประกอบการขนส่งได้รับการอนุมัติ
  - วันที่ขออนุญาตขนส่ง คือ วันเดือนปี ที่ได้ยื่นขออนุญาตประกอบการขนส่ง

- เอกสาร คือ เอกสารที่เกี่ยวข้องกับสถานประกอบการ
  - หนังสือรับรองบริษัท / บัตรประชาชนผู้ประกอบการ คือ หนังสือรับรองบริษัท หรือ บัตรประชาชนของผู้ประกอบการ ที่ได้มีการอัปโหลดเข้ามาในขั้นตอนการลงทะเบียนผู้ประกอบการ
    - การดูข้อมูล กรณีไฟล์ที่อัปโหลดเป็นไฟล์นามสกุล PDF สามารถดูข้อมูลได้โดยการกดปุ่ม ดาวน์โหลด จากนั้นระบบจะทำการดาวน์โหลดไฟล์เอกสารที่ผู้ประกอบการได้อัปโหลดเข้ามาในขั้นตอนการลงทะเบียนผู้ประกอบการ
    - กรณีไฟล์ที่อัปโหลดเป็นไฟล์รูปภาพนามสกุล JPG สามารถกดคลิกที่รูปภาพ จากนั้นจะปรากฏรูปภาพขนาดใหญ่ขึ้นมาเป็นหน้าจอ
- ข้อมูลผู้สมัคร คือ ข้อมูลของบุคคลผู้ลงทะเบียนของสถานประกอบการ
  - ชื่อผู้ขอ คือ ชื่อของผู้ลงทะเบียนของสถานประกอบการ
  - อีเมล คือ อีเมลของผู้ลงทะเบียนของสถานประกอบการ
  - เบอร์ติดต่อ คือ เบอร์โทรศัพท์ของผู้ลงทะเบียนของสถานประกอบการ
  - ที่อยู่ คือ ที่อยู่ของผู้ลงทะเบียนของสถานประกอบการ

**ในรายการผู้ประกอบการ**  
**กดคลิก ชื่อผู้ประกอบการที่ต้องการ**

วันที่ขออนุมัติ	ประเภทใบอนุญาตประกอบการขนส่ง	ชื่อสถานประกอบการ	เลขที่ใบอนุญาต	สถานะ
23/4/2569 17:53:37	รถบรรทุก ไม่ประจำทาง	บริษัท ขนส่ง จำกัด	115/1115	รออนุมัติ

**ปรากฏข้อมูลรายละเอียดของผู้ประกอบการ**

### รายละเอียด


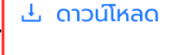
**ข้อมูลผู้ประกอบการ**      **ข้อมูลของสถานประกอบการ**

สถานะ	รออนุมัติ
ประเภทใบอนุญาตประกอบการขนส่ง	รถบรรทุก ไม่ประจำทาง
สำนักงานที่ออกใบอนุญาต	สำนักงานขนส่งกรุงเทพมหานครพื้นที่ 5
เลขที่ใบอนุญาต	115/1115
ชื่อสถานประกอบการ	บริษัท ขนส่ง จำกัด
วันหมดอายุ	30/04/2026
วันที่อนุมัติ	-
วันที่ขออนุญาตขนส่ง	01/04/2026

แก้ไขข้อมูล

---

**เอกสาร**      **ข้อมูลเอกสารของสถานประกอบการ**

หนังสือรับรองบริษัท / บัตรประชาชนผู้ประกอบการ	กดคลิก ดูรูปภาพ → 
หนังสือมอบอำนาจ	กดปุ่ม ดาวน์โหลด เพื่อดาวน์โหลดไฟล์ PDF → 

แก้ไขเอกสาร

---

**ข้อมูลผู้สมัคร**      **ข้อมูลของบุคคลผู้ลงทะเบียนสถานประกอบการ**

ชื่อผู้ขอ	ศุภวิชญ์
อีเมล	supawich.ss22@gmail.com
เบอร์ติดต่อ	0956789983
ที่อยู่	

ไม่อนุมัติ      อนุมัติ

รูปที่ 3-3 ข้อมูลรายละเอียดของสถานประกอบการ

#### 4. การค้นหาและกรองข้อมูล

- **การค้นหาข้อมูล** ที่ด้านบนเหนือตารางรายการผู้ประกอบการ จะมีช่องค้นหาชื่อผู้ประกอบการ โดยผู้ใช้งานสามารถพิมพ์ ชื่อผู้ประกอบการที่ต้องการ แล้วตารางรายการผู้ประกอบการ จะเปลี่ยนการแสดงผลให้เป็นเฉพาะข้อมูลของชื่อผู้ประกอบการที่พิมพ์ค้นหาเข้าไป
- **การกรองข้อมูล** ที่ด้านบนเหนือตารางรายการผู้ประกอบการ จะมีช่องกรองข้อมูลสถานะ โดยผู้ใช้งานสามารถกดคลิกภายในช่องกรองสถานะ จากนั้นให้เลือกสถานะการอนุมัติที่ต้องการ ซึ่งมีสถานะให้เลือก ดังนี้
  - ทั้งหมด คือ แสดงข้อมูลผู้ประกอบการทั้งหมด ทุกสถานะ
  - อนุมัติ คือ แสดงข้อมูลผู้ประกอบการเฉพาะสถานะอนุมัติแล้ว
  - รออนุมัติ คือ แสดงข้อมูลผู้ประกอบการเฉพาะสถานะรอการอนุมัติ
  - ไม่อนุมัติ คือ แสดงข้อมูลผู้ประกอบการเฉพาะสถานะไม่อนุมัติ

เมื่อเลือกสถานะแล้วตารางรายการผู้ประกอบการจะเปลี่ยน. การแสดงผลให้แสดงเฉพาะข้อมูลของผู้ประกอบการที่ตรงตามสถานะที่เลือกในช่องกรองสถานะ

The screenshot displays the 'จัดการผู้ประกอบการ' (Manage Operators) section. At the top, there is a search bar with the text 'บริษัท ขนส่ง จำกัด' and a red box around it. A red arrow points to this box with the text 'ช่องค้นหา ชื่อผู้ประกอบการ พิมพ์ชื่อผู้ประกอบการที่ต้องการ' (Search box, operator name, type the operator name you want). Below the search bar is a table titled 'รายการผู้ประกอบการ' (Operator List) with the subtitle 'ตารางรายการผู้ประกอบการ แสดงข้อมูลเฉพาะชื่อผู้ประกอบการที่พิมพ์ค้นหา' (Operator list table, showing information only for the operator name searched). The table has five columns: 'วันที่ขออนุมัติ' (Application Date), 'ประเภทใบอนุญาตประกอบการขนส่ง' (Transport License Type), 'ชื่อสถานประกอบการ' (Operator Name), 'เลขที่ใบอนุญาต' (License Number), and 'สถานะ' (Status). The first row is highlighted with a red box and contains: '23/4/2569 17:53:37', 'รถบรรทุก ไม่ประจำทาง', 'บริษัท ขนส่ง จำกัด', '115/1115', and a yellow 'รออนุมัติ' (Pending Approval) button. At the bottom, there is a pagination control showing 'ทั้งหมด 50 รายการ' (Total 50 items), a page number '1' in a box, and '8 / หน้า' (8 / page).

รูปที่ 3-4 การค้นหาชื่อผู้ประกอบการ

**จัดการผู้ประกอบการ**

**ช่องกรองข้อมูลสถานะ**

ชื่อสถานประกอบการ รออนุมัติ C

**รายการผู้ประกอบการ**

**แสดงข้อมูลผู้ประกอบการเฉพาะสถานะที่เลือก**

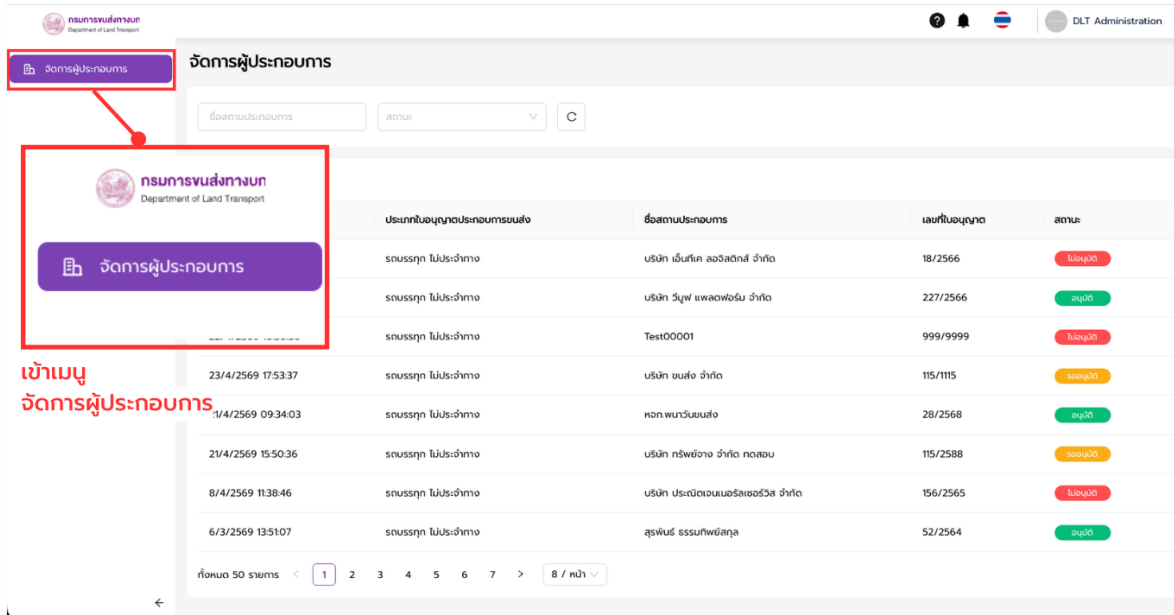
วันที่ขออนุมัติ	ประเภทใบอนุญาตประกอบการขนส่ง	ชื่อสถานประกอบการ	เลขที่ใบอนุญาต	สถานะ
27/4/2569 13:36:28	รถบรรทุก ไม่ประจำทาง	บริษัทเอ็นทีเค ลอจิสติกส์ จำกัด	18/2566	รออนุมัติ
23/4/2569 17:53:37	รถบรรทุก ไม่ประจำทาง	บริษัท ขนส่ง จำกัด	115/1115	รออนุมัติ
21/4/2569 15:50:36	รถบรรทุก ไม่ประจำทาง	บริษัท ทรัพย์อาจ จำกัด กดสอบ	115/2588	รออนุมัติ
17/3/2569 14:11:39	รถบรรทุก ส่วนบุคคล	บริษัท ที9 (ประเทศไทย) จำกัด	72/2569	รออนุมัติ
2/3/2569 14:55:42	รถบรรทุก ส่วนบุคคล	บริษัท รักโลก จำกัด	345/908	รออนุมัติ
7/10/2568 09:52:57	รถบรรทุก ไม่ประจำทาง ระหว่างประเทศ	ห้างหุ้นส่วนจำกัด ศิริยุทธานสปอร์ต		รออนุมัติ
28/9/2568 09:41:57	รถบรรทุก ไม่ประจำทาง	กดสอบสถานประกอบการ		รออนุมัติ

ทั้งหมด 50 รายการ < 1 2 3 4 5 6 7 > 8 / หน้า v

### รูปที่ 3-5 การกรองข้อมูลสถานะของผู้ประกอบการ

## 3.2 ขั้นตอนการอนุมัติการลงทะเบียนของผู้ประกอบการ

1. เข้าสู่เมนู "จัดการผู้ประกอบการ"



### รูปที่ 3-6 เมนูจัดการผู้ประกอบการ

2. ในตารางรายการผู้ประกอบการ กดคลิกในแถวข้อมูลของผู้ประกอบการที่ต้องการ จากนั้นหน้าแสดงรายละเอียดของผู้ประกอบการจะปรากฏขึ้นมา
  - ข้อมูลผู้ประกอบการจะแสดงข้อมูล สถานะ, ประเภทใบอนุญาตประกอบการขนส่ง, เลขที่ใบอนุญาต, ชื่อสถานประกอบการ, วันหมดอายุ, วันที่อนุมัติ, วันที่ขอุญาตขนส่ง
  - เอกสาร จะแสดงไฟล์ข้อมูล หนังสือรับรองบริษัท / บัตรประชาชนผู้ประกอบการ และ หนังสือมอบอำนาจ
3. เมื่อผู้ใช้งานต้องการอนุมัติการลงทะเบียนของผู้ประกอบการ ให้กดปุ่ม อนุมัติ หรือหากไม่ต้องการอนุมัติการลงทะเบียน หลังจากอนุมัติการลงทะเบียนแล้ว ผู้ประกอบการที่ขออนุมัติการลงทะเบียนเข้ามาจึงจะสามารถเข้าสู่ระบบได้
  - กรณีไม่อนุมัติการลงทะเบียน ให้ผู้ใช้งานกดปุ่มไม่อนุมัติ โดยเมื่อกดปุ่มไม่อนุมัติการลงทะเบียนแล้วจะมีหน้าต่างให้ผู้ใช้งานกรอกเหตุผลที่ไม่อนุมัติการลงทะเบียน จากนั้นให้กดปุ่ม ยืนยัน เมื่อกรอกข้อมูลครบถ้วน

**รายละเอียด** ✕

**ข้อมูลผู้ประกอบการ**

สถานะ: รออนุมัติ

ประเภทใบอนุญาตประกอบการขนส่ง: รถบรรทุก ไม่ประจำทาง

สำนักงานที่ออกใบอนุญาต: สำนักงานขนส่งกรุงเทพมหานครพื้นที่ 5

เลขที่ใบอนุญาต: 115/1115

ชื่อสถานประกอบการ: บริษัท ขนส่ง จำกัด

วันหมดอายุ: 30/04/2026

วันที่อนุมัติ: -

วันที่ขอใบอนุญาตขนส่ง: 01/04/2026

แก้ไขข้อมูล

**เอกสาร**

หนังสือรับรองบริษัท / บัตรประชาชนผู้ประกอบการ

หนังสือมอบอำนาจ

แก้ไขเอกสาร

**ข้อมูลผู้สมัคร**

ชื่อผู้ขอ: ศุภวิชญ์

อีเมล: supawich.ss22@gmail.com

เบอร์ติดต่อ: 0956789983

ที่อยู่

**กดปุ่ม ไม่อนุมัติ กรณีไม่อนุมัติ การลงทะเบียน** → ไม่อนุมัติ อนุมัติ ← **กดปุ่ม อนุมัติ กรณีอนุมัติ การลงทะเบียน**

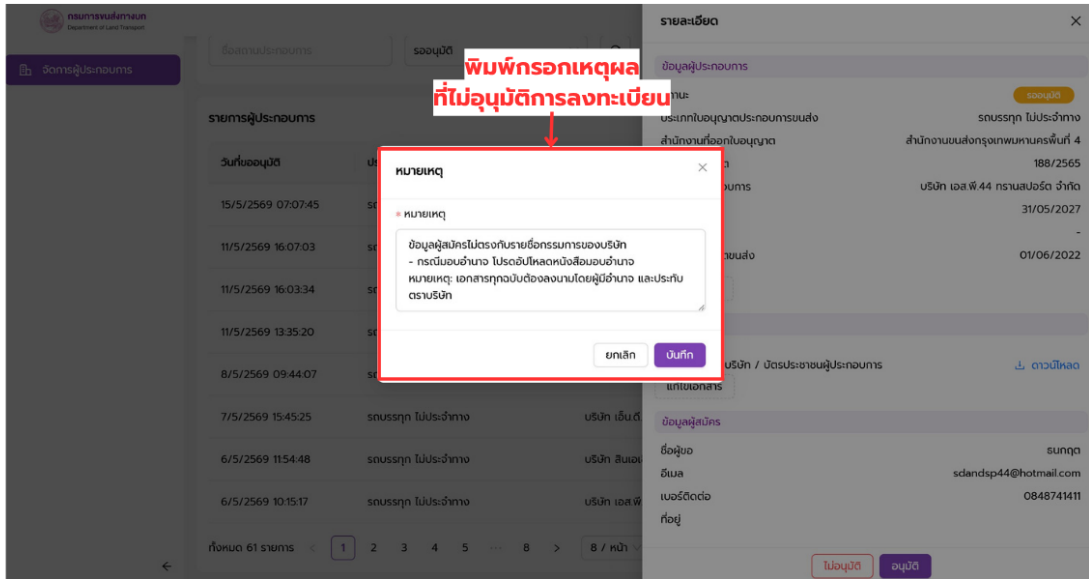
**หน้าต่างยืนยันการอนุมัติ**

**ยืนยันการอนุมัติ**

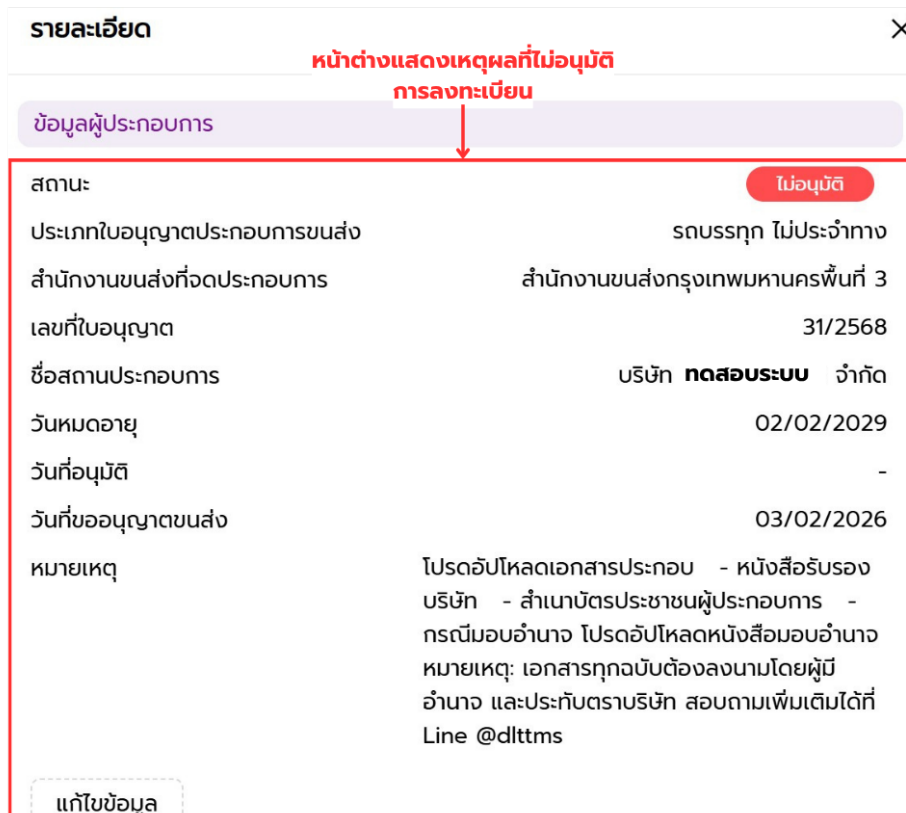
คุณต้องการอนุมัติ บริษัท ขนส่ง จำกัด ใช่ หรือ ไม่ใช่?

**กดปุ่ม ยกเลิก หากต้องการ ยกเลิกการตัดสินใจ** → ยกเลิก ยืนยัน ← **กดปุ่ม ยืนยัน หากยืนยันการตัดสินใจ**

**รูปที่ 3-7 การอนุมัติการลงทะเบียน**



รูปที่ 3-8 การกรอกเหตุผลการไม่อนุมัติการลงทะเบียน



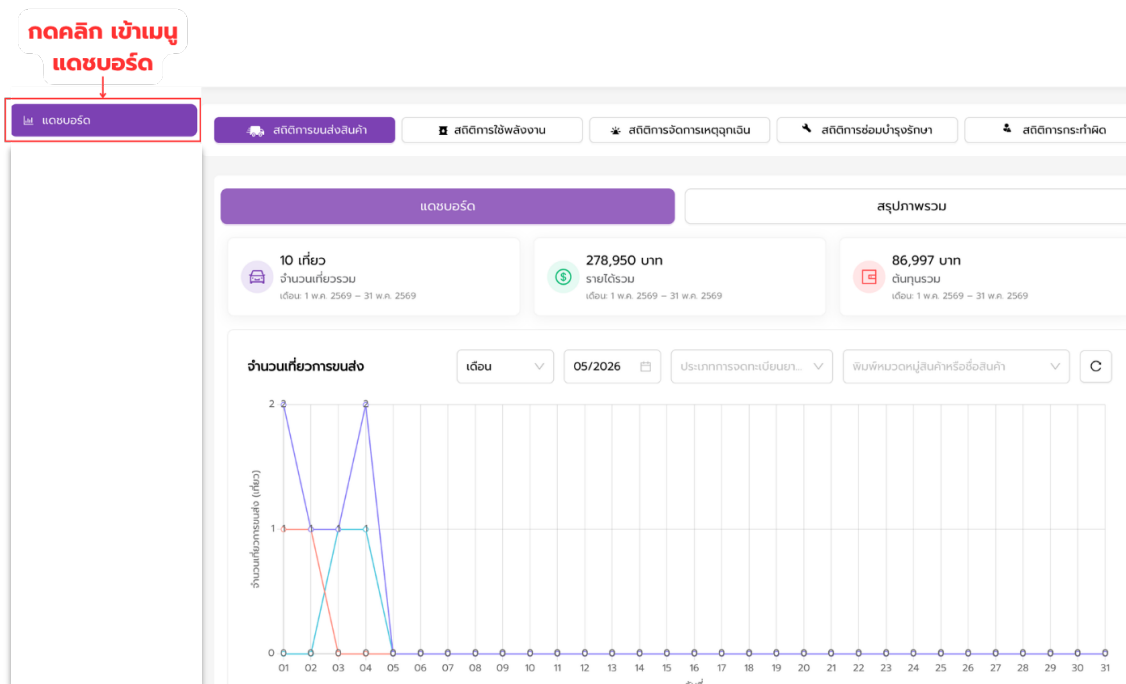
รูปที่ 3-9 การแสดงผลการไม่อนุมัติการลงทะเบียน

## 4. ข้อมูลสถิติสำหรับผู้ดูแลระบบของกรมการขนส่งทางบก

พีแเจอร์ข้อมูลสถิติได้รับการพัฒนาขึ้นเพื่อให้ผู้ใช้งานสามารถนำข้อมูลจากการปฏิบัติงานขนส่งมาใช้ในการตัดสินใจดำเนินแผนการหรือนโยบายในอนาคต ซึ่งข้อมูลสถิติสำหรับผู้ดูแลระบบของกรมการขนส่งทางบกจะอยู่ในรูปแบบข้อมูลสรุปภาพรวมจากทุกสถานประกอบการ โดยข้อมูลสถิติประกอบด้วยสถิติ 5 ด้านหลัก ได้แก่

- 1) สถิติการขนส่งสินค้า
- 2) สถิติการใช้พลังงาน
- 3) สถิติการจัดการเหตุฉุกเฉิน
- 4) สถิติการซ่อมบำรุงรักษา
- 5) สถิติการกระทำผิด

โดยข้อมูลสถิติทั้งหมดการดำเนินการการใช้งาน ให้ผู้ใช้งานกดคลิกเข้าเมนู แดชบอร์ด จากนั้นจะปรากฏแถบเมนู สถิติทั้ง 5 ด้านหลัก ให้ผู้ใช้งานกดคลิกเลือกแถบเมนูสถิติในด้านที่ต้องการเรียกดูข้อมูล



รูปที่ 4-1 การเข้าเมนูแดชบอร์ด

## 4.1 สถิติการขนส่งสินค้า

สถิติการขนส่งสินค้าเป็นข้อมูลสถิติที่ได้จากการปฏิบัติงานขนส่งสินค้า โดยแสดงเป็นแดชบอร์ดสรุปภาพรวมของทุกสถานประกอบการ ซึ่งมีขั้นตอนในการดำเนินการดังนี้

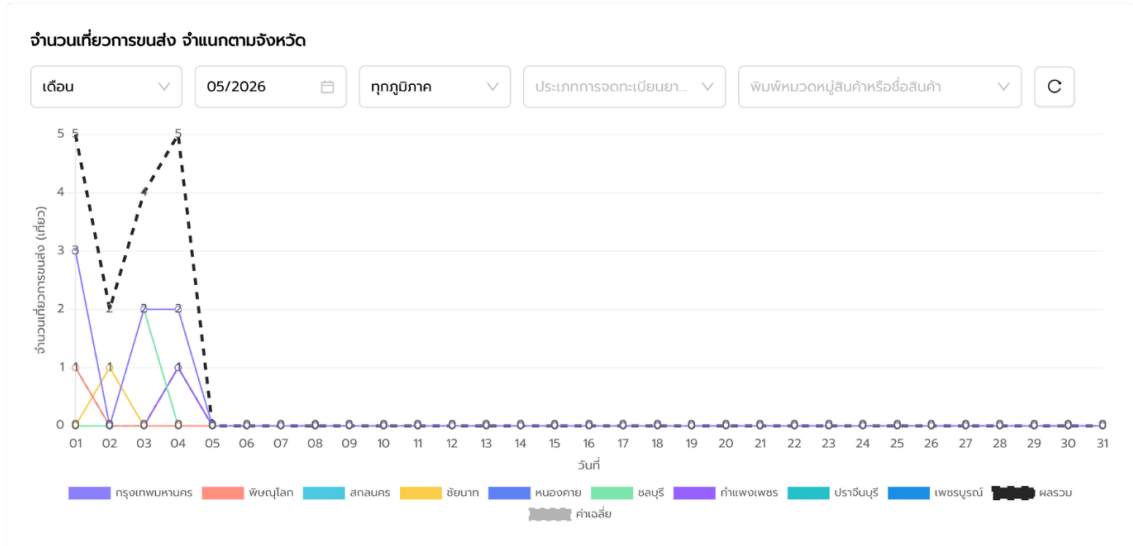
### 4.1.1 แดชบอร์ดสรุปภาพรวมของทุกสถานประกอบการ

- 1) แดชบอร์ดภาพรวมสถิติการขนส่ง แสดงจำนวนเที่ยวรวม รายได้รวม และต้นทุนรวม



รูปที่ 4-2 แดชบอร์ดภาพรวมสถิติการขนส่ง

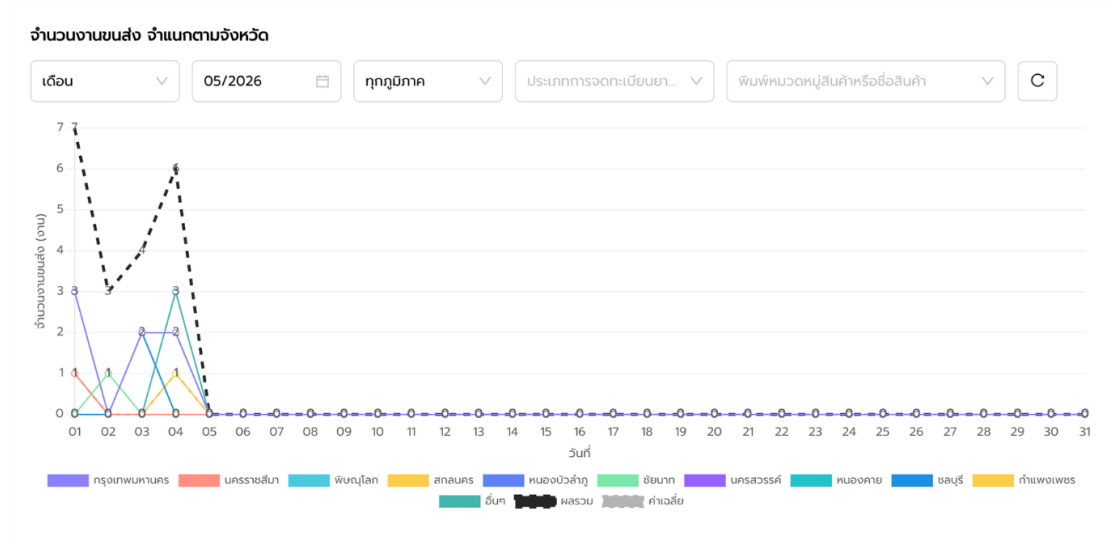
- 2) แดชบอร์ดจำนวนเที่ยวการขนส่ง จำแนกตามจังหวัด โดยแสดงข้อมูลเป็นช่วงเวลา จำแนกตามจังหวัด โดยผู้ใช้งานสามารถกดใช้งานตัวเลือกข้อมูล เพื่อให้แดชบอร์ดแสดงข้อมูลตามตัวเลือกข้อมูลได้ ซึ่งมีตัวเลือกข้อมูลดังนี้
  - ช่วงระยะเวลา เลือกเป็น ปี , ไตรมาส, เดือน, สัปดาห์, วัน และสามารถกำหนดช่วงเวลาที่ต้องการได้
  - ภูมิภาค
  - ประเภทยานพาหนะ
  - หมวดหมู่สินค้า



**รูปที่ 4-3** แดชบอร์ดจำนวนเที่ยวการขนส่ง จำแนกตามจังหวัด

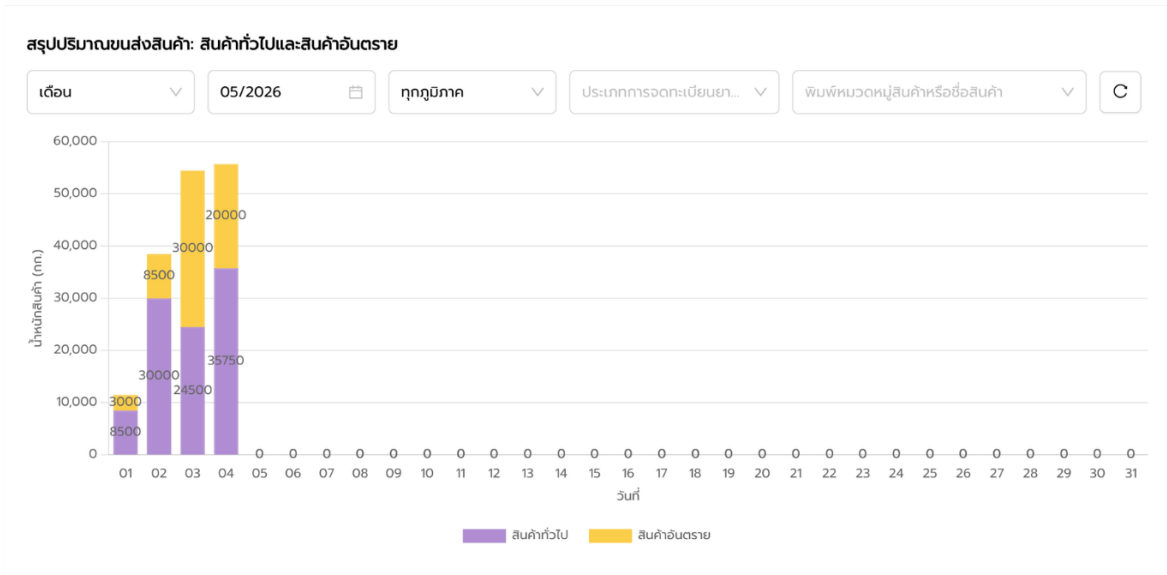
3) แดชบอร์ดจำนวนงานขนส่ง จำแนกตามจังหวัด โดยแสดงข้อมูลเป็นช่วงเวลา จำแนกตามจังหวัด โดยผู้ใช้งานสามารถกดใช้งานตัวเลือกข้อมูล เพื่อให้แดชบอร์ดแสดงข้อมูลตามตัวเลือกข้อมูลได้ ซึ่งมีตัวเลือกข้อมูลดังนี้

- ช่วงระยะเวลา เลือกเป็น ปี , ไตรมาส, เดือน, สัปดาห์, วัน และสามารถกำหนดช่วงเวลาที่ต้องการได้
- ภูมิภาค
- ประเภทยานพาหนะ
- หมวดหมู่สินค้า



**รูปที่ 4-4** แดชบอร์ดจำนวนงานขนส่ง จำแนกตามจังหวัด

- 4) แดชบอร์ดสรุปปริมาณขนส่งสินค้า: สินค้าทั่วไปและสินค้าอันตราย โดยแสดงข้อมูลเป็นช่วงเวลา โดยผู้ใช้งานสามารถกดใช้งานตัวเลือกข้อมูล เพื่อให้แดชบอร์ดแสดงข้อมูลตามตัวเลือกข้อมูลได้ ซึ่งมีตัวเลือกข้อมูลดังนี้
- ช่วงระยะเวลา เลือกเป็น ปี , ไตรมาส, เดือน, สัปดาห์, วัน และสามารถกำหนดช่วงเวลาที่ต้องการได้
  - ภูมิภาค
  - ประเภทยานพาหนะ
  - หมวดหมู่สินค้า

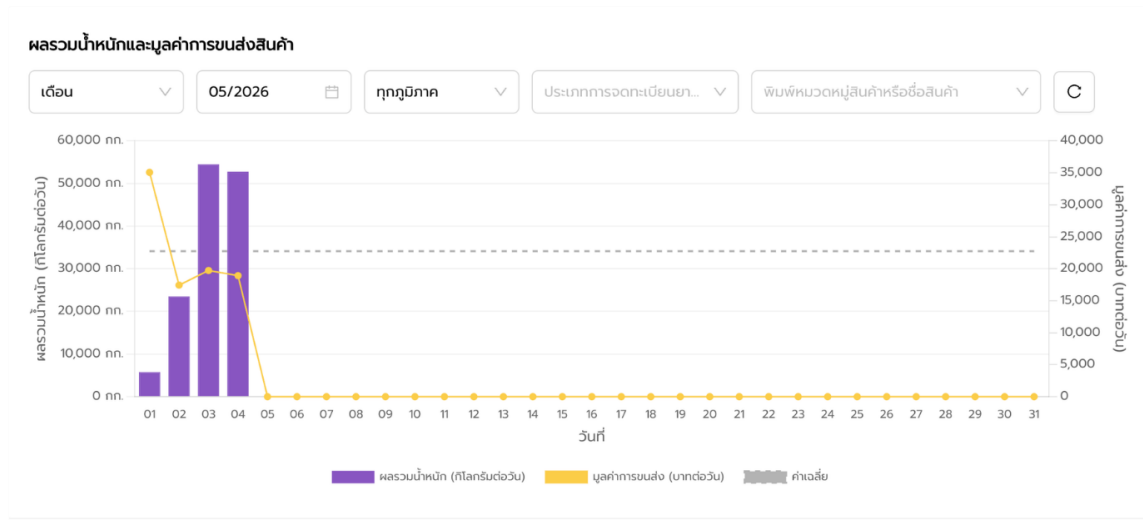


**รูปที่ 4-5** แดชบอร์ดสรุปปริมาณขนส่งสินค้า: สินค้าทั่วไปและสินค้าอันตราย

5) แดชบอร์ดเส้นทางการขนส่งสินค้า: จุดต้นทาง-ปลายทาง โดยแสดงข้อมูลเป็นกราฟวงกลม โดยผู้ใช้งานสามารถกดใช้งานตัวเลือกข้อมูล เพื่อให้แดชบอร์ดแสดงข้อมูลตามตัวเลือกข้อมูลได้ ซึ่งมีตัวเลือกข้อมูลดังนี้

- ช่วงระยะเวลา เลือกเป็น ปี , ไตรมาส, เดือน, สัปดาห์, วัน และสามารถกำหนดช่วงเวลาที่ต้องการได้
- ภูมิภาค
- ประเภทยานพาหนะ
- หมวดหมู่สินค้า



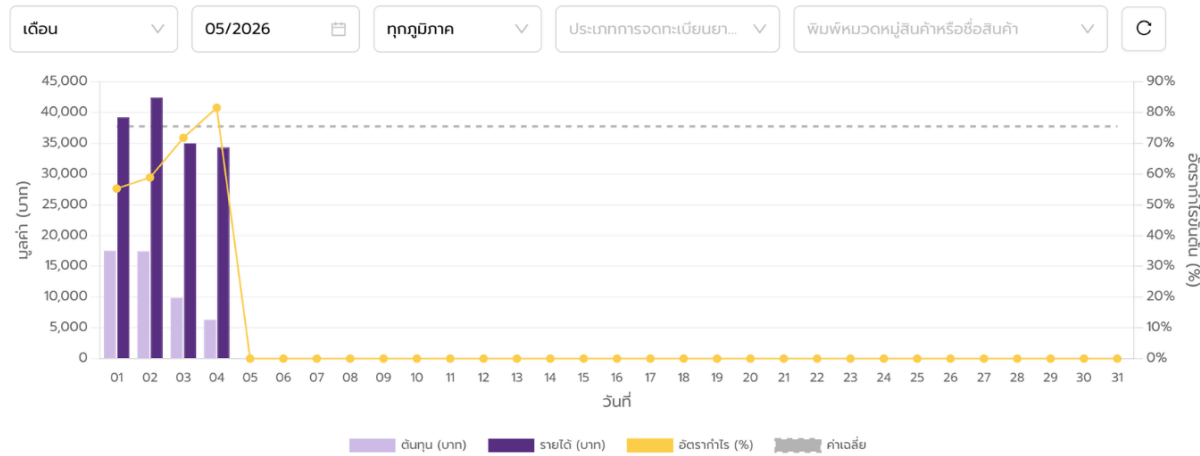


**รูปที่ 4-7 แดชบอร์ดผลรวมน้ำหนักและมูลค่าการขนส่งสินค้า**

7) แดชบอร์ดรายงานสรุปรายได้ ต้นทุน และกำไรขั้นต้น จากการดำเนินงานขนส่ง โดยแสดงข้อมูลเป็นช่วงเวลาโดยผู้ใช้งานสามารถกดใช้งานตัวเลือกข้อมูล เพื่อให้แดชบอร์ดแสดงข้อมูลตามตัวเลือกข้อมูลได้ ซึ่งมีตัวเลือกข้อมูลดังนี้

- ช่วงระยะเวลา เลือกเป็น ปี , ไตรมาส, เดือน, สัปดาห์, วัน และสามารถกำหนดช่วงเวลาที่ต้องการได้
- ภูมิภาค
- ประเภทยานพาหนะ
- หมวดหมู่สินค้า

รายงานสรุปรายได้ ต้นทุน และกำไรขั้นต้น จากการดำเนินงานขนส่ง



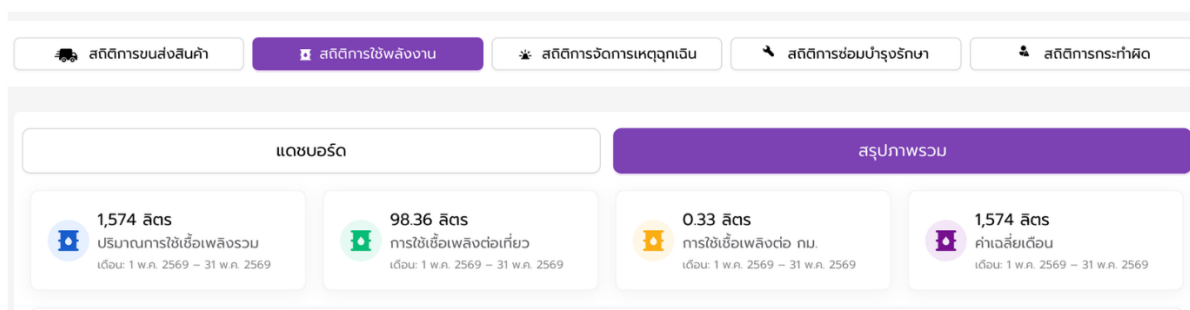
รูปที่ 4-8 แดชบอร์ดรายงานสรุปรายได้ ต้นทุน และกำไรขั้นต้น

## 4.2 สถิติการใช้พลังงาน

สถิติการใช้พลังงานเป็นข้อมูลสถิติที่ได้จากการปฏิบัติงานขนส่งสินค้า โดยแสดงเป็นแดชบอร์ดสรุปภาพรวมของทุกสถานประกอบการ ซึ่งมีขั้นตอนในการดำเนินการดังนี้

### 4.2.1 แดชบอร์ดสรุปภาพรวมของทุกสถานประกอบการ

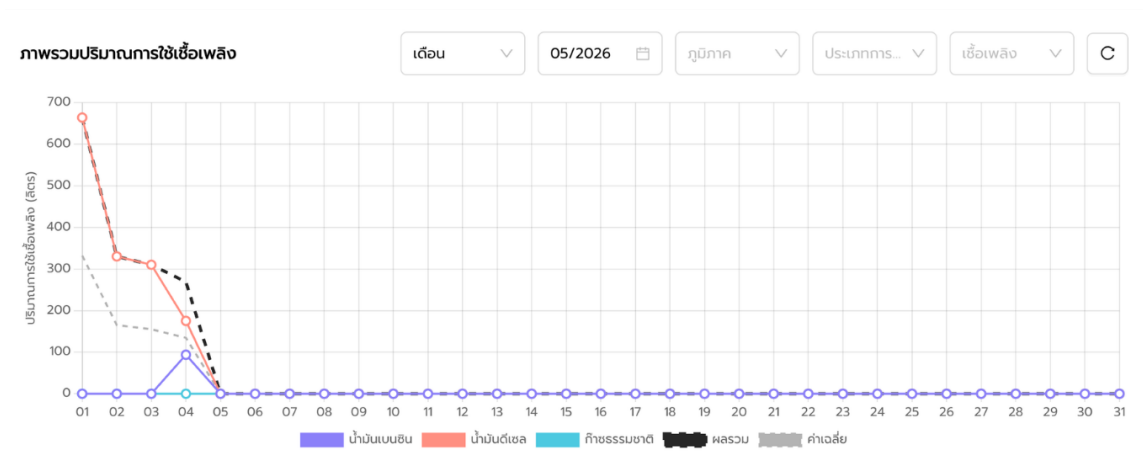
- 1) แดชบอร์ดภาพรวมสถิติการใช้พลังงาน แสดงปริมาณการใช้เชื้อเพลิงรวม การใช้เชื้อเพลิงต่อเที่ยว การใช้เชื้อเพลิงต่อ กม. ค่าเฉลี่ยต่อเดือน



รูปที่ 4-9 แดชบอร์ดภาพรวมสถิติการใช้พลังงาน

2) แดชบอร์ดภาพรวมปริมาณการใช้เชื้อเพลิง โดยแสดงข้อมูลเป็นช่วงเวลา จำแนกตามประเภทเชื้อเพลิง โดยผู้ใช้งานสามารถกดใช้งานตัวเลือกข้อมูล เพื่อให้แดชบอร์ดแสดงข้อมูลตามตัวเลือกข้อมูลได้ ซึ่งมีตัวเลือกข้อมูลดังนี้

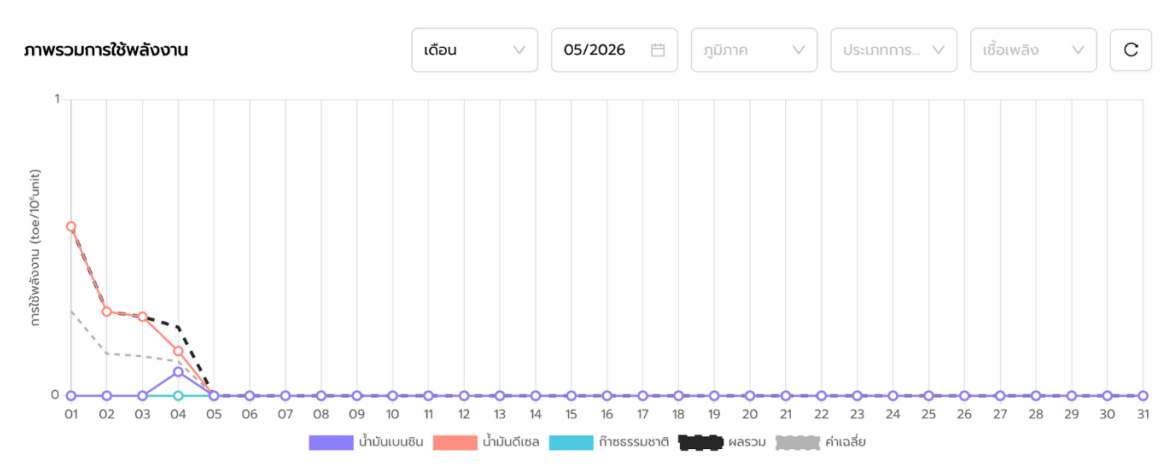
- ช่วงระยะเวลา เลือกเป็น ปี , ไตรมาส, เดือน, สัปดาห์, วัน และสามารถกำหนดช่วงเวลาที่ต้องการได้
- ภูมิภาค
- ประเภทยานพาหนะ
- เชื้อเพลิง



รูปที่ 4-10 แดชบอร์ดภาพรวมปริมาณการใช้เชื้อเพลิง

3) แดชบอร์ดภาพรวมการใช้พลังงาน โดยแสดงข้อมูลเป็นช่วงเวลา จำแนกตามประเภทเชื้อเพลิง โดยผู้ใช้งานสามารถกดใช้งานตัวเลือกข้อมูล เพื่อให้แดชบอร์ดแสดงข้อมูลตามตัวเลือกข้อมูลได้ ซึ่งมีตัวเลือกข้อมูลดังนี้

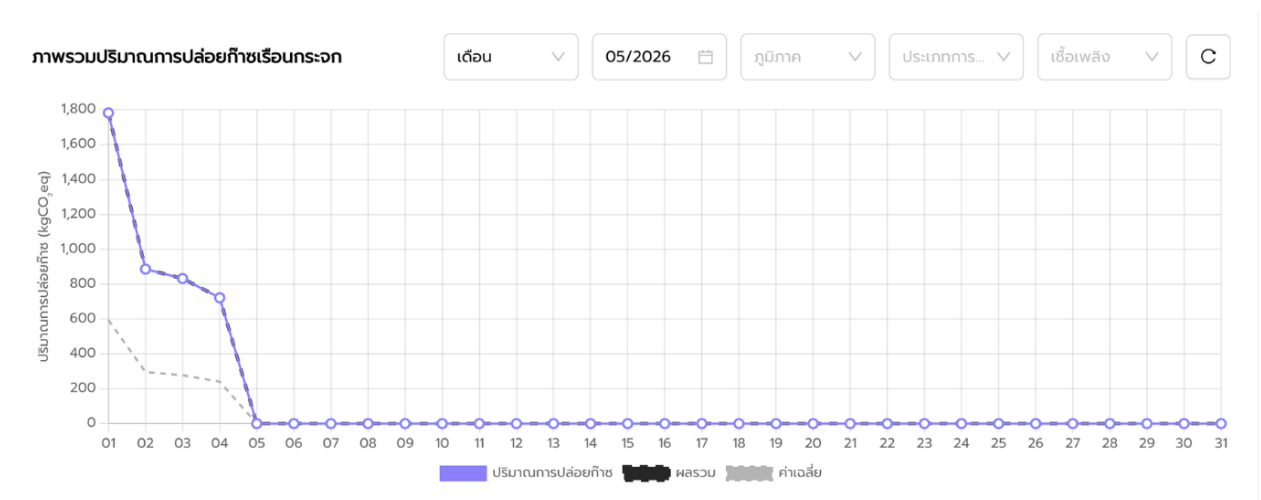
- ช่วงระยะเวลา เลือกเป็น ปี , ไตรมาส, เดือน, สัปดาห์, วัน และสามารถกำหนดช่วงเวลาที่ต้องการได้
- ภูมิภาค
- ประเภทยานพาหนะ
- เชื้อเพลิง



**รูปที่ 4-11** แดชบอร์ดภาพรวมการใช้พลังงาน

4) แดชบอร์ดภาพรวมปริมาณการปล่อยก๊าซเรือนกระจก โดยแสดงข้อมูลเป็นช่วงเวลา โดยผู้ใช้งานสามารถกดใช้งานตัวเลือกข้อมูล เพื่อให้แดชบอร์ดแสดงข้อมูลตามตัวเลือกข้อมูลได้ ซึ่งมีตัวเลือกข้อมูลดังนี้

- ช่วงระยะเวลา เลือกเป็น ปี , ไตรมาส, เดือน, สัปดาห์, วัน และสามารถกำหนดช่วงเวลาที่ต้องการได้
- ภูมิภาค
- ประเภทยานพาหนะ
- เชื้อเพลิง



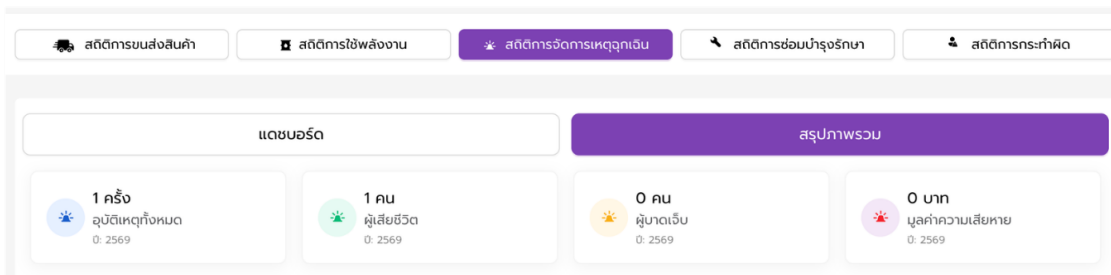
**รูปที่ 4-12** แดชบอร์ดภาพรวมปริมาณการปล่อยก๊าซเรือนกระจก

### 4.3 สถิติการจัดการเหตุฉุกเฉิน

สถิติการจัดการเหตุฉุกเฉินเป็นข้อมูลสถิติที่ได้จากการรายงานเหตุฉุกเฉินและอุบัติเหตุ โดยแสดงเป็น แดชบอร์ดสรุปภาพรวมของทุกสถานประกอบการ ซึ่งมีขั้นตอนในการดำเนินการ ดังนี้

#### 4.3.1 แดชบอร์ดสรุปภาพรวมของทุกสถานประกอบการ

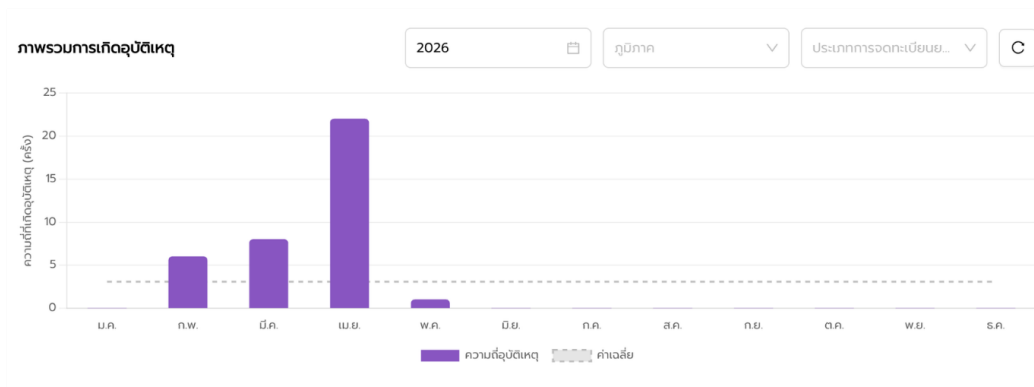
- 1) แดชบอร์ดภาพรวมการจัดการเหตุฉุกเฉิน แสดงข้อมูลอุบัติเหตุทั้งหมด ผู้เสียชีวิต ผู้บาดเจ็บ มูลค่าความเสียหาย



รูปที่ 4-13 แดชบอร์ดภาพรวมการจัดการเหตุฉุกเฉิน

- 2) แดชบอร์ดภาพรวมการเกิดอุบัติเหตุ โดยแสดงข้อมูลเป็นช่วงเวลาเดือน โดยผู้ใช้งานสามารถกดใช้งานตัวเลือกข้อมูล เพื่อให้แดชบอร์ดแสดงข้อมูลตามตัวเลือกข้อมูลได้ ซึ่งมีตัวเลือกข้อมูลดังนี้

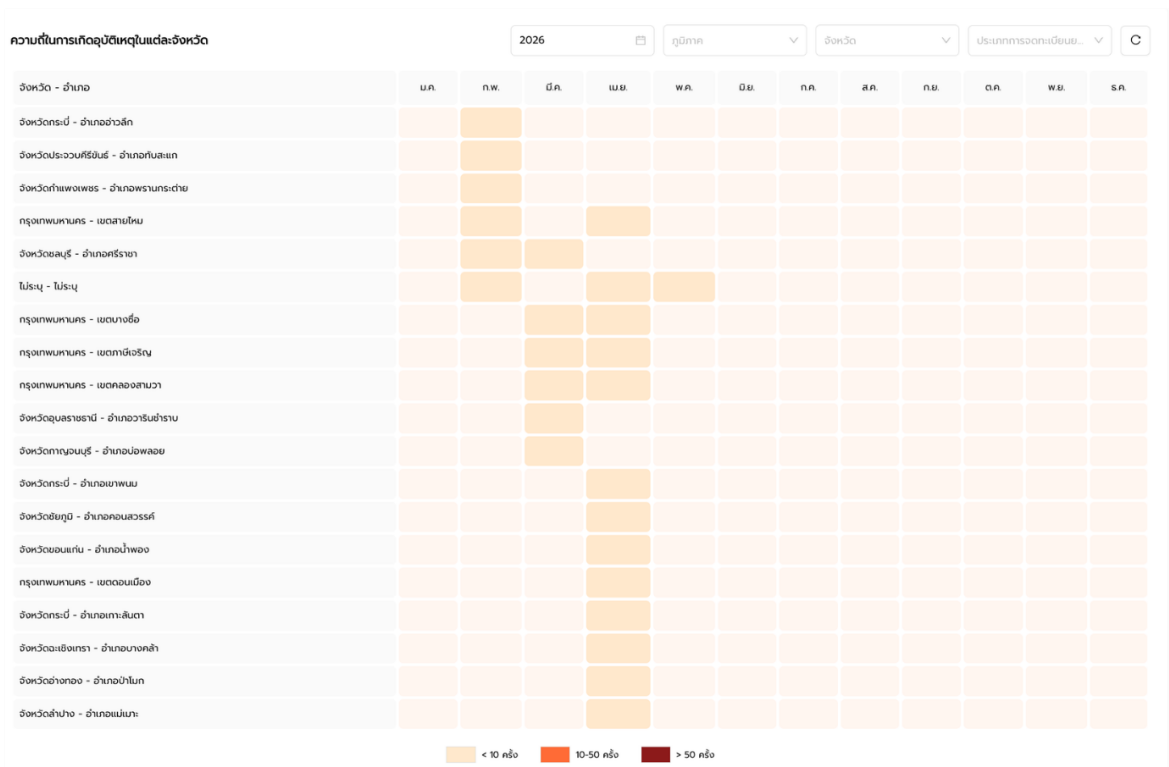
- ช่วงระยะเวลา เลือกเป็น ปี
- ภูมิภาค
- ประเภทยานพาหนะ



รูปที่ 4-14 แดชบอร์ดภาพรวมการเกิดอุบัติเหตุ

3) แดชบอร์ดความถี่ในการเกิดอุบัติเหตุในแต่ละจังหวัด โดยแสดงข้อมูลเป็นช่วงเวลาเดือน โดยผู้ใช้งานสามารถกดใช้งานตัวเลือกข้อมูล เพื่อให้แดชบอร์ดแสดงข้อมูลตามตัวเลือกข้อมูลได้ ซึ่งมีตัวเลือกข้อมูลดังนี้

- ช่วงระยะเวลา เลือกเป็น ปี
- ภูมิภาค
- จังหวัด
- ประเภทยานพาหนะ



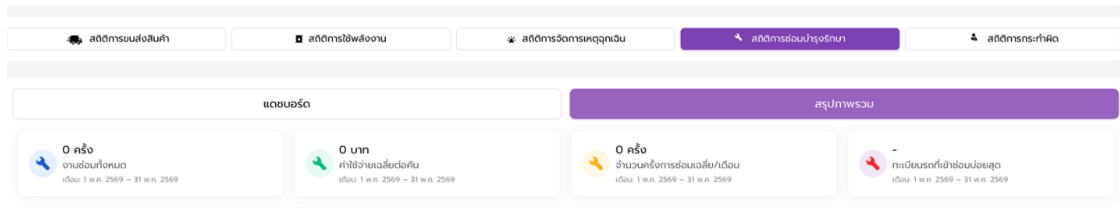
รูปที่ 4-15 แดชบอร์ดความถี่ในการเกิดอุบัติเหตุในแต่ละจังหวัด

#### 4.4 สถิติการซ่อมบำรุงรักษา

สถิติการซ่อมบำรุงรักษาเป็นข้อมูลสถิติที่ได้จากการบำรุงรักษายานพาหนะ โดยแสดงเป็นแดชบอร์ดสรุปภาพรวมของทุกสถานประกอบการ ซึ่งมีขั้นตอนในการดำเนินการดังนี้

#### 4.4.1 แดชบอร์ดสรุปภาพรวมของทุกสถานประกอบการ

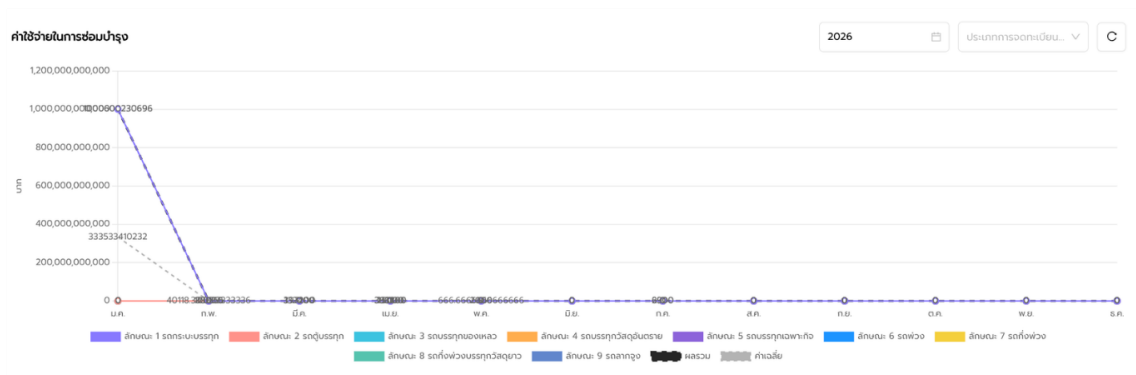
- 1) แดชบอร์ดภาพรวมการซ่อมบำรุงรักษา แสดงข้อมูลงานซ่อมทั้งหมด ค่าใช้จ่ายเฉลี่ย ต่อคัน จำนวนครั้งการซ่อมเฉลี่ย/เดือน ทะเบียนรถที่เข้าซ่อมบ่อยสุด



รูปที่ 4-16 แดชบอร์ดภาพรวมการซ่อมบำรุงรักษา

- 2) แดชบอร์ดค่าใช้จ่ายในการซ่อมบำรุง โดยแสดงข้อมูลเป็นช่วงเวลาเดือน จำแนกตามประเภทยานพาหนะ โดยผู้ใช้งานสามารถกดใช้งานตัวเลือกข้อมูล เพื่อให้แดชบอร์ดแสดงข้อมูลตามตัวเลือกข้อมูลได้ ซึ่งมีตัวเลือกข้อมูลดังนี้

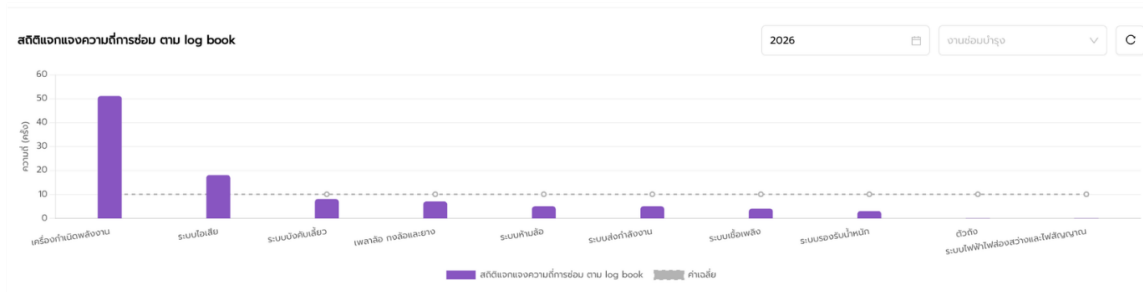
- ช่วงระยะเวลา เลือกเป็น ปี
- ประเภทยานพาหนะ



รูปที่ 4-17 แดชบอร์ดค่าใช้จ่ายในการซ่อมบำรุง

- 3) แดชบอร์ดสถิติแจกแจงความถี่การซ่อม ตาม log book โดยแสดงข้อมูลจำนวนครั้ง การซ่อมบำรุง จำแนกตามประเภทอุปกรณ์ที่ได้รับการซ่อมบำรุง โดยผู้ใช้งานสามารถ กดใช้งานตัวเลือกข้อมูล เพื่อให้แดชบอร์ดแสดงข้อมูลตามตัวเลือกข้อมูลได้ ซึ่งมีตัวเลือก ข้อมูลดังนี้

- ช่วงระยะเวลา เลือกเป็น ปี
- งานซ่อมบำรุง



รูปที่ 4-18 แดชบอร์ดสถิติแจ้งความถี่การซ่อม ตาม Log Book

## 4.5 สถิติการกระทำผิด

สถิติการกระทำผิด เป็นข้อมูลสถิติที่ได้จากการรายงานการกระทำผิด โดยแสดงเป็นแดชบอร์ดสรุปภาพรวมของทุกสถานประกอบการ ซึ่งมีขั้นตอนในการดำเนินการดังนี้

### 4.5.1 แดชบอร์ดสรุปภาพรวมของทุกสถานประกอบการ

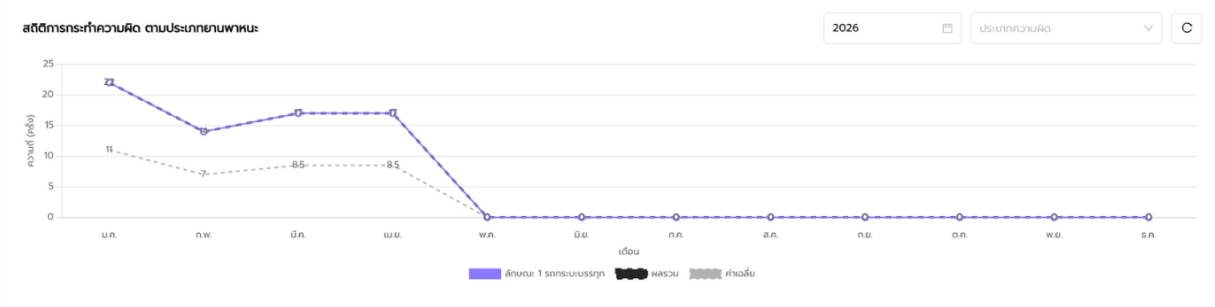
- 1) แดชบอร์ดภาพรวมการกระทำผิด แสดงข้อมูลจำนวนครั้งที่กระทำผิด จำนวนพนักงานที่กระทำผิด อัตราการกระทำผิด



รูปที่ 4-19 แดชบอร์ดภาพรวมการกระทำผิด

- 2) แดชบอร์ดสถิติการกระทำผิด ตามประเภทยานพาหนะ แสดงจำนวนครั้งการกระทำผิด โดยแสดงข้อมูลเป็นช่วงเวลาเดือน จำแนกตามประเภทยานพาหนะ โดยผู้ใช้งานสามารถกดใช้งานตัวเลือกข้อมูล เพื่อให้แดชบอร์ดแสดงข้อมูลตามตัวเลือกข้อมูลได้ ซึ่งมีตัวเลือกข้อมูลดังนี้

- ช่วงระยะเวลา เลือกเป็น ปี
- ประเภทความผิด



รูปที่ 4-20 แดชบอร์ดสถิติการทำความผิด ตามประเภทยานพาหนะ